

**LIGUE CONTRE LE CANCER**  
**Comité de l'Eure**

**RAPPORT ANNUEL 2022**



EURE

Ligue Contre le Cancer – Comité de l'Eure  
14 rue du Général Leclerc – BP 121- 27000 EVREUX  
Tel : 02.32.39.39.45  
Mail : [cd27@ligue-cancer.net](mailto:cd27@ligue-cancer.net)  
Site : [www.ligue-cancer.net/cd27](http://www.ligue-cancer.net/cd27)

## *Le mot de la Présidente*



« Chers adhérents, chers militants,

Le Comité de l'Eure de La Ligue contre le cancer est un maillon important de la lutte contre le cancer dans notre département. Fidèle aux missions de la Ligue, Il apporte chaque année une forte contribution à la recherche contre le cancer.

Le Comité de l'Eure est également présent sur le terrain pour aider les personnes malades à combattre cette maladie, nous essayons aussi d'apporter soutien et réconfort aux familles, et espérons contribuer à améliorer le quotidien par des secours financiers ponctuels et par une aide psychologique.

Nous engageons également des actions auprès du grand public et enfants des écoles (primaires et collèges du département) afin d'informer et de prévenir les comportements addictifs (alcool et tabac) source de sur exposition à cette maladie, d'autant plus grave qu'ils surviennent tôt dans la vie.

Notre Comité de l'Eure tire son originalité par sa volonté de développer des actions en faveur des personnes malades. Comme il est préférable de ne pas se sentir seul, la Ligue Contre le Cancer de l'Eure apporte un soutien, une écoute professionnelle, un accompagnement pour palier à la douleur morale et ainsi procurer une certaine quiétude face à l'angoisse de la maladie.

Hors période COVID, depuis 2 ans malheureusement le nombre de personnes a chuté au sein de notre Espace Ligue mais en fonctionnement optimal 50 à 60 personnes peuvent fréquenter chaque semaine ce lieu d'accueil dédiés aux personnes malades et aux proches pour bénéficier de ses activités.

Inaugurée en mars 2011 sous le parrainage de Mme Evelyne DHELIAT, la Maison de l'espoir est pour certaines un « havre de paix » pour d'autres « une seconde famille ». Tout y est fait pour que les personnes qui franchissent la porte se sentent soutenues et aidées dans la douloureuse épreuve qu'elles traversent.

Le Comité de l'Eure fait également le porte-parole des malades par sa représentation active des usagers au sein de différents établissements de santé dans le département de l'Eure (Centre Hospitalier Eure Seine, Clinique Pasteur, Clinique Bergouignan, l'Hostréa, Clinique les Vallons, Centre Hospitalier de Pacy...), le Centre Henri Becquerel et le réseau OncoNormandie. Il est présent également au sein de structures telles que le CRCDC, association de dépistage des cancers dans l'Eure, ASP27 (Association de Soins Palliatifs), l'HAD...

La Ligue Contre le Cancer de l'Eure vit grâce à la générosité du public ; le contexte économique actuel, les charges de Recherche et d'équipements, les actions pour les malades, les sollicitations sociales de plus en plus fortes, nous montre qu'il n'est pas aisé de mener à bien

***« Face au cancer, on est plus forts ensemble »***

les missions de la Ligue. Nous remercions donc nos généreux donateurs, sans qui rien ne serait possible.

**Créée en 1918, la Ligue contre le cancer a fêté en 2018 son Centenaire.**

**100 ans de lutte contre le cancer**, portée par nos quatre missions sociales : recherche, accompagnement des personnes malades et de leurs proches, mobilisation citoyenne et prévention.

**Notre fondateur Justin Godart**, né en 1871 à Lyon et décoré de la médaille de Juste parmi les nations en 2004 à titre posthume, a initié ce vaste élan de solidarité qui fait encore aujourd'hui notre force.

**En 2021, Le professeur Daniel NIZRI a succédé au professeur Axel KAHN en qualité de Président de la Ligue Nationale contre le cancer, il est également Président du Comité de Seine Saint Denis.**

Professeur Daniel NIZRI



#### Un engagement de longue date contre le cancer

Médecin oncologue, Daniel Nizri a consacré sa carrière à la lutte contre le cancer, auprès des patients puis de l'administration où il a accompagné la mise en place du 1er Plan Cancer au Ministère chargé de la santé.

Un combat qu'il poursuit aux côtés de La Ligue contre le cancer et sur le terrain en tant que Président du Comité départemental de Seine-Saint-Denis depuis 2016. Au sein de ce Comité, avec les bénévoles et les salariés, il a relevé de nombreux défis : forte densité de population, seuil de pauvreté élevé, diminution du nombre de médecins, inégalités d'accès à l'offre médicale, taux de mortalité infantile élevé... Le Pr Daniel Nizri a su mobiliser tous les acteurs du département autour d'un même objectif : réduire les inégalités sociales et d'accès à la santé.

Depuis 2019, Daniel Nizri était Vice-Président de la Ligue nationale aux côtés d'Axel Kahn.

Aujourd'hui, l'engagement du Professeur Daniel Nizri dans la lutte contre le cancer prend une nouvelle dimension : en tant que nouveau Président de la Ligue nationale contre le cancer, il va notamment œuvrer à la promotion de la santé et de la prévention ainsi qu'à la réduction des inégalités dans le domaine de la santé, deux problématiques qui lui tiennent particulièrement à cœur. Dans ce contexte particulier lié à la crise sanitaire et à ses conséquences, le défi actuel est de continuer à porter la voix des personnes malades, de défendre leurs droits et les acquis des Plans Cancer et de rappeler l'importance de la prévention et du dépistage.

Aujourd'hui, et plus que jamais, la Ligue contre le cancer est **l'acteur associatif majeur pour lutter sur tous les fronts de la maladie**, première cause de mortalité en France. Notre capacité à innover, à anticiper les combats à mener doit rester une force de la Ligue contre le cancer.

Affectueusement à vous tous

**Mme Nanou DESSAUX, Présidente du Comité de l'Eure**

## Présentation de La Ligue Contre le Cancer

La ligue Nationale contre le Cancer fédère **103 comités départementaux** sur tout le territoire national et les DOM TOM et POM.

C'est dans cette organisation que s'exprime la force et l'efficacité de la Ligue qui peut mener des actions nationales d'envergure relayées au niveau local et exercer au mieux ses **quatre missions fondamentales que sont la Recherche, l'Aide aux Malades, la Prévention et mobiliser la société face au cancer.**

Chaque Comité départemental comprend des structures d'information, de soutien et de coordination indispensables à ceux qui luttent contre le cancer et ceux qui le vivent au quotidien.

Chaque Comité départemental est dirigé par un Président, bénévole élu par un Conseil d'Administration composé exclusivement de bénévoles.

Le Cancer c'est 2% de malades sur l'ensemble de la population française, et aussi 46% de guérison.

**La Ligue Contre le Cancer est le premier financeur associatif de la Recherche en France.**



STOP !

PROXIMITÉ

**CHERCHER**

PREVENIR

ACCOMPAGNER

MOBILISATION

AVENTURE

### CHERCHER POUR GUÉRIR

La Ligue est le 1er financeur privé et indépendant de la recherche contre le cancer en France. Elle finance les meilleures équipes de chercheurs et développe des programmes innovants comme la Carte d'Identité des Tumeurs.

Grâce à la recherche nous guérissons aujourd'hui 58 % des cancers.

[Tout savoir sur la recherche >](#)



Le Comité de l'Eure en 2022 compte 2911 adhérents et c'est grâce aux donateurs que nous avons pu mener à bien les actions liées aux missions statutaires.

C'est aussi une diminution de 511 donateurs par rapport à 2021.

**« Face au cancer, on est plus forts ensemble »**

## SOMMAIRE

### I – Le Comité de l’Eure

I – 1 : Le conseil d’administration	p. 6
I – 2 : Le bureau	p. 7
I – 3 : La commission sociale	p. 8
I – 4 : L’équipe du Comité	p. 9

### II – Les Missions Sociales

II – 1 : La recherche	p. 10-11
II – 2 : Les actions pour les malades	
II – 21 : Les aides financières aux personnes	p. 12
II – 22 : Les soins de support	p. 13
II – 23 : L’Espace Ligue	p. 14-18
II – 3 : L’information, la prévention et la promotion des dépistages	p. 19-21
II – 4 : La société face au cancer	p. 22

### III – La Collecte de fonds et les manifestations

III – 1 : Les dons et legs et le mécénat (focus partenaires)	p. 23-26
III – 2 : Les collectivités territoriales (focus mairies)	p. 27
III – 3 : Les manifestations et événements 2022	p. 28-33
- Octobre Rose 2022	p. 34-56

### IV – Les financements de la Recherche grâce aux dons

p. 57-58

### V – Le Compte Emploi des Ressources 2022 (CER)

p. 59-60

#### - Remerciements

p. 61



## I – Le Comité de l’Eure

### I – 1 : Le Conseil d’administration

Le Conseil d’administration se réunit quatre fois par an au siège du Comité de l’Eure de la Ligue Contre le Cancer. Il décide des actions du Comité et se compose d’un Président, d’un Vice-Président, d’un Trésorier, d’un Secrétaire Général, de délégués aux missions sociales, un total de 18 membres.

#### Composition et rôle de chaque administrateur :

**Mme Nanou DESSAUX**

**Présidente**

**Dr Christian RICHARD**

**Vice-Président Délégué à la Recherche**

**Mme Josette HOMO**

**Secrétaire Générale**

**M. Michel BERNARD**

**Trésorier**

**Mme Christine AUDIN**

**M. Laurent BASTIT**

**M. Patrick CHARLES**

**Mme Catherine COTTIN**

**Mme Denise LABBE**

**Mme Angeles ALCAIDE**

**Mme Chantal LEGOUZÉ**

**M. Nassim MOSTEFA KARA**

**Mme Nicole VAVASSEUR**



#### Les membres de droit :

**Dr Nathalie CONTENTIN**

**Présidente de la CME du Centre Henri Becquerel**

#### Commissaire aux Comptes :

**Mme Véronique BRIÈRE**

**Groupe DEC**

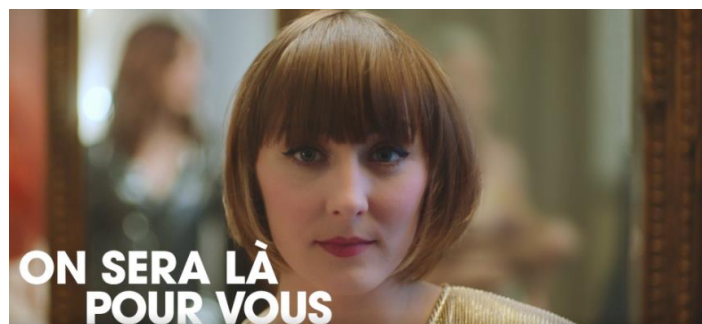
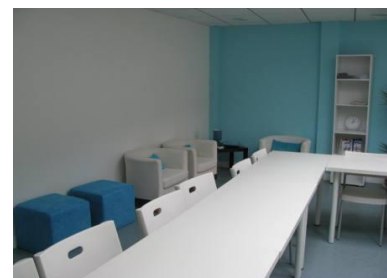
**Mme Charlotte DERUE**

#### Expert-Comptable :

**Mme Caroline MOREAU**

**SOLIAxis**

**Mme Isabelle GRENT**



## I – 2 : Le Bureau

Le bureau est issu du Conseil d'Administration, il met en œuvre ses décisions dans le respect des missions sociales de la Ligue Contre le Cancer, le soutien à la Recherche, l'aide aux malades, l'information et la prévention.

### Sa composition :

**Présidente : Mme Nanou DESSAUX**

**Vice-Président : Dr Christian RICHARD**

**Secrétaire Générale : Mme Josette HOMO**

**Trésorier : M. Michel BERNARD**



Les membres du bureau :

De gauche à droite :

Michel BERNARD, Nanou DESSAUX, Josette HOMO et Dr Christian RICHARD



EURE

### I – 3 : La Commission Sociale

Les aides financières attribuées par la commission sociale sont liées à la générosité des donateurs.

Elles sont accordées aux personnes malades du cancer et à leurs proches, habitant le département de l'Eure et confrontés à une situation difficile sur le plan financier, lorsque les aides légales possibles sont épuisées ou inaccessibles.

Ces aides sont décidées au regard des besoins de la personne, quand la maladie entraîne des frais supplémentaires, quand l'absence suffisante de ressources met en péril la vie quotidienne du malade et de sa famille, ou pour soutenir des projets de vie qui s'élaborent.

Elles revêtent un caractère ponctuel, les dossiers de demande d'aides sont constitués par une assistante sociale.

La Commission se réunit chaque mois, elle est composée :

**Mme Nanou DESSAUX**

**Présidente de la Commission Sociale**

**M. Michel BERNARD**

**Trésorier**

**M. Lilian GORGEOT**

**Responsable du Service social CARSAT pour le département de l'Eure**

**M. Jean Paul BEN MOUHOUB**

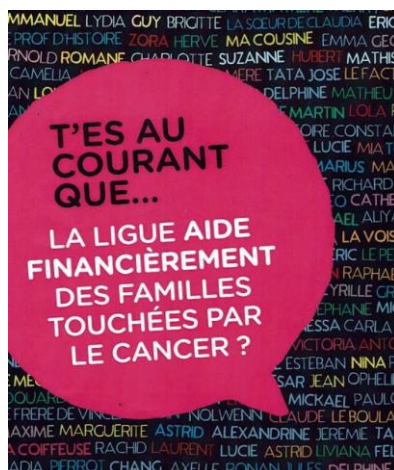
**Médecin Généraliste**

**Mme Virginie JUPIN**

**Secrétaire**

**Mme Karine LECHEVALIER**

**Coordinatrice**





## **I – 4 : L'équipe du Comité**

Le Comité de l'Eure de la Ligue Contre le Cancer est composé d'une équipe de salariés, de prestataires de service ainsi que de bénévoles pour animer et encadrer les actions de la Ligue Contre le Cancer de l'Eure de façon professionnelle. Elle est un relais compétent et efficace pour les malades, les proches, les donateurs, les bénévoles, les partenaires et le grand public.

Les permanents :

**Mme Karine LECHEVALIER : Coordinatrice**

**Mme Virginie JUPIN : Secrétaire**

Les prestataires :

**Mme Charlotte LABBE – Psychologue**

**Mme Laëtitia GERBON – Socio-esthéticienne**

**M. Johan HAUTOT - Educateur sportif - Activités physiques adaptées**

**Mme Marine DUMESNIL - Educateur sportif - Activités physiques adaptées**

Les intervenants bénévoles :

**M. Gilbert L'HERNAUT : Cuisinier**



## II – Les Missions Sociales

### II – 1 : La Recherche

#### Le Comité de l'Eure participe au soutien de la Recherche Contre le Cancer Régionale et Nationale.

Dans le cadre des appels à projets 2022, de l'opération octobre rose 2022 et de la collecte dans les centres Leclerc du département et l'opération Tulipes contre le cancer, notre Comité a participé au financement de la Recherche pour un montant total de : **157 200€** dont **69 200€** dédié pour la recherche contre le cancer du sein.



#### Pour la recherche régionale: 50 000€

- **Hélène CASTEL – INSERM U1245 Laboratoire de Génomique du Cancer et du Cerveau - ROUEN**  
Intitulé : Comprendre le(s) rôle(s) des immunothérapies anti-PD-1/anti-PD-L1 sur les fonctions cérébrales et caractériser des biomarqueurs dans des modèles précliniques.

**Les fonds collectés lors des actions du mois octobre rose ont permis de financer la recherche contre le cancer soit un montant total de 69 200€**

Pour les programmes suivants :

- Dans le cadre du financement régional du Cancéropôle Nord-Ouest :
  - **MAYAR SOUSSI : 2<sup>E</sup> ANNEE DE THESE UNIVERSITE LILLE**  
INTITULE : Signalisation des canaux TRP en tant que mécanosenseurs dynamiques lors de la formation des métastases du cancer du sein  
**MONTANT : 35 200€**
- Dans le cadre du financement national de la Recherche contre le cancer du sein :
  - **ROUAULT Célia: 3<sup>E</sup> ANNEE DE THESE CENTRE DE RECHERCHE EN CANCEROLOGIE DE MARSEILLE**  
INTITULE: Repositionnement du Nifuroxazide pour le ciblage thérapeutique des cellules souches cancéreuses mammaires.  
**MONTANT : 34 000€**



- **Pour la recherche contre le cancer enfants et adolescents : 38 000€**

- **Programme cancers enfants et adolescents :**

Ce programme initié et développé par la Ligue, vise à adapter la prise en charge thérapeutique (amélioration des traitements) et psychologique aux spécificités des jeunes patients atteints de cancer.

**Grâce au partenariat avec les magasins Leclerc du département de l'EURE dans le cadre du partenariat national depuis 19 ans et aux Tulipes contre le cancer organisées par le Lions Club**



Du 12 au 27 mars 2022,  
La Ligue contre le cancer et E.Leclerc renouvellent l'opération  
- TOUS UNIS CONTRE LE CANCER - POUR LA 19ÈME ANNÉE CONSÉCUTIVE



### **Pourquoi soutenir la recherche contre le cancer ?**

**La recherche scientifique et médicale constitue la clé d'une meilleure compréhension du cancer.** Elle est à l'origine de toutes les avancées qui permettront de vaincre la maladie. Au fil des dernières décennies, et surtout depuis le début des années 2000, des progrès majeurs, attendus de longue date, ont permis une amélioration significative de la prise en charge de certains des cancers les plus courants.

**Ces avancées se concrétisent par la mise au point de thérapies dites « ciblées »,** car agissant de façon spécifique sur la cellule cancéreuse, ou encore des immunothérapies, c'est-à-dire des traitements qui renforcent le système immunitaire des malades afin qu'il combatte plus efficacement le cancer. Le développement de ces thérapies est fondé sur des résultats de recherche ayant permis une compréhension améliorée du fonctionnement des cellules cancéreuses au sein de l'organisme qu'elles affectent. Si l'efficacité de ces thérapies doit encore progresser, certaines d'entre elles ont d'ores et déjà amélioré de façon significative le pronostic de plusieurs cancers (cancer du sein, leucémies, mélanome, cancer colorectal,...).

**La Ligue finance et initie des équipes de chercheurs dont les travaux couvrent tout le continuum de la recherche sur le cancer.** Les résultats de ces recherches se concrétisent par des applications concrètes au « lit des patients » et jouent un rôle essentiel dans l'amélioration de la prise en charge et des traitements.

## II – 2 : Les Actions pour les malades

### II – 2.1 : Aides financières aux personnes et aux associations de malades

**En 2022, la commission a aidé des personnes malades dans le département de l'Eure pour un montant de 10 049,15€.**

Les aides financières ont porté principalement sur l'aide à la vie quotidienne (factures, rééquilibrage du budget...), les aides ménagères, ainsi que les frais médicaux non ou peu remboursés par la sécurité sociale (prothèses capillaires...).

Face aux demandes croissantes, la commission sociale a souhaité limiter les aides financières à une sollicitation annuelle par famille.

**En 2022, Le Comité de l'Eure de la Ligue contre le cancer a apporté son soutien financier aux familles d'enfants malades atteints de cancer en financement les frais d'hébergement et déplacements (Vie et Espoir) pour un montant total de : 7 981,34€**



**La ligue contre le cancer de l'Eure a reconduit le financement pour un équipement hospitalier en 2022.** Ce financement d'équipements hospitaliers ont été en partie possible grâce au soutien de **Te Connectivity** et à leur programme **Community Ambassador** grâce à un généreux don d'un montant de \$ 5 500 (5105,32€) et du soutien de la **Ligue contre le cancer de Seine Maritime** qui a co-financé cet équipements sur le **Centre Hospitalier ELBEUF-LOUVIERS** une **DrugCam** pour la préparation des chimiothérapies au Centre d'Elbeuf – Louviers.



**La Ligue contre le cancer a également apporté un soutien financier aux associations telles que MY CANCER NETWORK pour 2 135€.**

### III 2.2– L'éducation thérapeutique du patient

Au cours de l'année 2022, la Ligue contre le cancer de l'Eure a participé à un atelier d'Education Thérapeutique du Patient au sein du programme PEP 'S déployé par le Centre Hospitalier d'Evreux, avec la participation de Karine Lechevalier Coordinatrice, et Laetitia GERBON, Socio-esthéticienne.

Les objectifs pédagogiques :

- Promouvoir les soins de support
- Evoquer ses ressentis
- Verbaliser les freins et leviers de la maladie sur son quotidien.



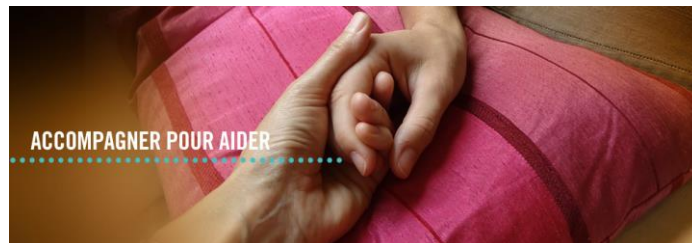
## II – 2.3 : Soins de support et de bien être

### Les soins de support

La prise en charge d'un cancer ne s'arrête pas au traitement de la seule maladie. Traduit de l'anglais « supportive care », les « soins de supports » sont définis comme l'ensemble des soins et soutiens nécessaires aux personnes malades tout au long de la maladie. Ils se font en association avec les traitements spécifiques contre le cancer éventuellement mis en place.

*« Soigner avec humanité, c'est faire passer le malade avant la maladie,  
l'homme avant l'organe »*

Professeur Henri PUJOL, Ancien Président de la Ligue Nationale Contre le Cancer



## II – 23 : L'Espace Ligue

i

### L'Espace Ligue

Acteurs de la lutte contre le cancer dans le département de l'Eure, le comité de l'Eure a accentué son pôle aides aux malades par la mise en place (en 2007) d'un espace d'accueil pour les malades et leurs proches : ainsi est née "La Maison de l'Espoir" rebaptisée : **Espace Ligue** afin d'harmoniser les espaces d'accueil de la Ligue contre le cancer sur tout le territoire français.



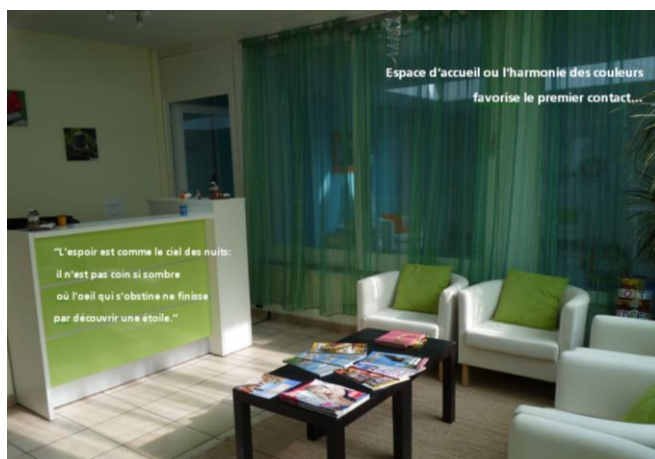
Répondant à une demande croissante de prise en charge psychologique face à cette maladie, nous nous sommes inscrits dans une démarche d'accompagnement et d'écoute de la personne malade hors de la structure de soins.

Cet espace est ouvert à tous les patients atteints du cancer, à leurs proches, aux membres d'association, aux soignants et au grand public. Elle a pour objectif de faciliter l'accès à l'information, de privilégier l'écoute, de favoriser les échanges entre patients, proches et de proposer des activités et des services.

Un entretien individuel avec le psychologue permet d'échanger avec la personne malade en amont des soins de support et de bien-être de l'Espace LIGUE et une adhésion annuelle à l'association d'un montant de 8€ est demandée au moment de l'inscription.

### L'accès aux soins de support est gratuit.

**Elle est ouverte du lundi au vendredi de 9h00 à 12h30 et de 13h30 à 17h00**





## L'écoute et l'accompagnement par le soutien psychologique :

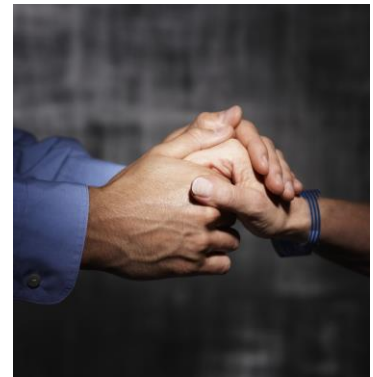
*Lorraine SIBOUT, Psychologue en poste depuis près de 7 ans a été appelée vers d'autres horizons professionnels et le Comité de l'Eure a accueilli courant 2022, dans son Espace Ligue à EVREUX, Mme Charlotte LABBE, Psychologue Clinicienne pour les suivis individuels pour les personnes malades ainsi que les proches et la mise en place de suivis en groupe. Toute l'équipe lui souhaite la bienvenue*



Echanger avec un psychologue peut être utile pour mieux communiquer, exprimer ses angoisses, poser des questions, réfléchir sur la maladie, la vie avant la maladie, l'avenir, les douleurs physiques et la souffrance morale.

La fatigue peut altérer ponctuellement la vie psychique, ce qui influe sur la qualité de vie de la personne malade et de son entourage

Un soutien psychologique permet de faire face à la maladie et aux difficultés individuelles et familiales qu'elle entraîne.



**Vivre avec le cancer, c'est aussi pouvoir en parler, échanger et comprendre**

Parler peut aussi se faire ensemble, sous la forme de groupes de parole.

Dans ses Espaces Ligue du Département de l'Eure, La Ligue a déployé des ateliers et des groupes de parole pour le soutien psychologique.

**C'est le cas au VAUDREUIL dans l'Espace Ligue au sein de CHLORO'FEEL un jeudi par mois et à BOURNEVILLE SAINTE CROIX à raison d'une soirée par mois.**

**Espace ChlorO'Feel** LA LIGUE CONTRE LE CANCER

3b rue Edmond Mailloux VAUDREUIL Un jeudi par mois

Si vous êtes atteint d'un cancer, n'hésitez plus !

- Groupes de parole
- Sophrologie
- ROSE PILATES
- PARLER DE SON CANCER AUX AUTRES AVEC LES GROUPES DE PAROLE
- Socio esthétique
- Art thérapie

Contactez ChlorO'Feel au : 07 52 06 91 99 ou par mail : [contact@chlorofeel.fr](mailto:contact@chlorofeel.fr)

LA LIGUE CONTRE LE CANCER

### Groupe de Parole Santé Cancer avec une psychologue & une sophrologue

1 séance/mois

**Séance les vendredis**  
**20/01/23 - 17/02/23 - 03/03/23**  
**14/04/23 - 12/05/23 - 09/06/23**  
 de 18h30 à 20h30

**à la Conciergerie La Solid'Eure**  
 6 Grande Rue 27500 Bourneville-Sainte-Croix

12 participants maximum  
 Inscription au 09 72 51 22 00 ou par mail à [lasolid.eure@gmail.com](mailto:lasolid.eure@gmail.com)

Séance gratuite prise en charge par La ligue Contre le Cancer  
 Adhésion obligatoire à la Solid'Eure :  
 Cotation annuelle : 5 € individuelle - 15 € famille

IP.S.S. Ne pas jeter sur la voie publique - création La Solid'Eure





## L'activité physique adaptée

L'activité physique adaptée a de nombreux effets bénéfiques sur la santé, notamment pour la prévention de maladies chroniques comme les cancers. Cet effet bénéfique s'observe également pendant et après la phase de traitement chez les patients atteints de cancer, avec une amélioration de la qualité de vie mais aussi un effet sur la survie pour certains cancers.

La Ligue contre le cancer de l'Eure a mis en place des groupes d'Activités Physiques Adaptées à Evreux au sein de l'Espace Ligue, et sur le territoire de l'Eure : Au Centre Hospitalier de Pont Audemer, à Bourneville Sainte Croix, au sein de l'Espace Chloro'Feel, à Evreux...



En 2021, la Ligue contre le cancer a signé une convention de partenariat avec le Centre Hospitalier de la RISLE à Pont Audemer avec le lancement d'un groupe d'activités physiques adaptées pour les patients atteints de cancer ; ces actions sont menées avec le Dr Clémence JOLI et Marie Laure LEREBOURG, Infirmière de coordination et en collaboration avec M. Nicolas VILAIN, Directeur du Centre Hospitalier de la Risle.

### À PARTIR DU JEUDI 10 JUIN, À L'HÔPITAL DE PONT-AUDEMER De l'activité physique adaptée proposée aux personnes atteintes d'un cancer

En partenariat avec la Ligue contre le cancer, le centre hospitalier de la Risle met en place des séances d'activité physique adaptée dédiées aux personnes qui sont ou ont été atteintes d'un cancer (quel que soit le stade). À partir du jeudi 10 juin, dix séances d'une heure auront lieu chaque jeudi, de 17 h à 18 h, à l'hôpital de Pont-Audemer, soit dans la salle de kinésithérapie ou, s'il fait beau, à l'extérieur, dans un petit jardin situé près de l'hôpital. indique la docteure Clémence Joly, chef du service de soins palliatifs. Elles seront encadrées par un coach sportif qui effectuera au préalable un entretien avec chaque patient pour vérifier les différentes contre-indications possibles.

#### Le sport : un allié contre le cancer

« On sait que l'activité physique améliore la qualité de vie, participe au bien-être physique et moral, et contribue à une meilleure tolérance des traitements », déclare Clémence Joly. Elle ajoute que la pratique d'une activité physique permet de diminuer le niveau de fatigue chez le malade, mais également le risque de récidive chez un patient guéri. « Chaque

patient devra avoir l'autorisation de son médecin traitant ou de son oncologue pour participer à ces séances d'activité physique adaptée », souligne Clémence Joly. Dans le contexte sanitaire actuel, les séances se dérouleront en petit groupe de six personnes. L'activité physique adaptée s'inscrit dans une « liste » de soins de support qui peuvent être apportés aux personnes tout au long de leur maladie. Psychologue, assistante sociale, diététicienne, kinésithérapeute, ostéopathe, socio-esthéticienne, tabacologue, hygiéniste hospitalière, ergothérapeute et art-thérapeute interviennent déjà au sein de l'hôpital de Pont-Audemer. Ces soins de support se font en association avec les traitements spécifiques contre le cancer, éventuellement mis en place.

Stéphane Fouilleu  
Infos pratiques : si vous souhaitez participer aux séances d'activité physique adaptée qui démarrent le jeudi 10 juin, vous pouvez vous inscrire en contactant l'hôpital au 02 32 41 66 50 ou par mail : coord@chp-pont-audemer.fr



Clémence Joly, chef du service de soins palliatifs, au centre hospitalier de la Risle.





**L'activité physique adaptée soutenu par l'Assurance Maladie de l'Eure**  
**Exemple de flyer / affiche APA dans les groupes de l'Eure**

**riquebeuf** Sur Seine

**LA LIGUE** CONTRE LE CANCER

**ASSOCIATION Siel Bleu**

**ACTIVITÉ PHYSIQUE ADAPTÉE**

**REJOIGNEZ-NOUS**

Les lundis après-midis à partir du 23 octobre 2023 de 15h30 à 16h30 à la salle des fêtes de Criquebeuf sur Seine

GYMNASTIQUE DOUCE  
STRETCHING

CONTACTEZ-NOUS POUR PLUS D'INFORMATIONS

06 46 69 67 63 Johan, diplômé APA

**l'Assurance Maladie**

La Ligue contre le cancer de l'Eure bénéficie d'une aide financière de l'Assurance Maladie de l'Eure pour déployer l'activité physique adaptée dans l'Eure pour un accès pour tous.

**ET si on allait MIEUX!**

**L'activité physique, UNE ALLIÉE contre le cancer**

Activité Physique Adaptée pendant et après les traitements

LA LIGUE Sébastien Landry & Alexandra Landry

Préface du Pr Arsl Kahn, Président de la Ligue française contre le cancer

EDITIONS IN PRESS

**PROCHE DE CHEZ VOUS !**

14 rue du Général Leclerc  
27000 Evreux

Du lundi au vendredi de :  
9h à 12h30 et de 13h30 à 17h

02 32 39 39 45

cd27@ligue-cancer.net

**POURQUOI LA LIGUE CONTRE LE CANCER ?**

- Vous souhaitez être écouté ?
- Vous cherchez un lieu de partage ?
- Vous avez besoin d'une aide ?

Bienvenue dans UN LIEU pensé pour VOUS

**LA LIGUE** CONTRE LE CANCER

**LES SOINS ONCOLOGIQUES DE SUPPORT**

**UN SOUTIEN PSYCHOLOGIQUE PERMANENT**

À l'annonce du diagnostic, en cas d'effets secondaires des traitements, en cas de récurrence... le recours à un soutien psychologique peut s'avérer nécessaire. Il s'agit d'un **temps d'écoute, de soutien**, en toute confidentialité, pour affronter les épreuves de la maladie.

Il est aussi **ouvert aux proches** : enfants, conjoints, aidants qui accompagnent la personne malade pendant la maladie ou suite à un décès.

**L'ACTIVITÉ PHYSIQUE ADAPTÉE**

L'APA est une activité physique qui est **adaptée à la maladie, à la condition physique et aux limites de chacun.**

Elle a pour but de trouver une façon de bouger régulièrement, suffisamment sans risques et sans douleurs afin de :

- réduire ces limitations et prévenir/limiter les certaines séquelles
- prévenir/réduire certains effets secondaires des traitements : la fatigue, les douleurs articulaires, l'anxiété, etc
- reprendre confiance en soi et ses ressources
- conserver et retrouver du lien social, et même dans certains cas, réduire le risque de rechute.

**l'Assurance Maladie**

**LES SOINS SOCIO ESTHÉTIQUES**

Cela s'adresse autant aux hommes qu'aux femmes et qui permet d'agir en complément des traitements de la maladie sur différents aspects, que ce soit physique ou moral afin soulager les effets secondaires des traitements sur le plan esthétique, et retrouver l'estime de soi.

**CONSEILS EN DIÉTÉTIQUE**

Après un bilan nutritionnel pour déterminer les besoins de la personne malade, il est possible d'avoir un suivi en consultation avec un ou une diététicienne, pour bénéficier d'un accompagnement personnalisé et faire le lien avec l'équipe de soins si besoin.

Des ateliers collectifs existent aussi pour apprendre à adapter ses préparations, en toute convivialité.

## Les soins de bien être



### Le bien être par la socio esthétique

La socio esthétique permet un accompagnement corporel de la souffrance et de la douleur par l'écoute et le toucher pour un mieux-être. Elle participe à la reconstitution de l'image de soi et favorise l'estime de soi.

Elle a pour objectif une action complémentaire dans la prise en charge des patients/bénéficiaires qui participe à un accompagnement corporel de la souffrance et de la douleur, à la reconstitution de l'image de soi pour retrouver estime de soi et dignité et à la resocialisation pour redonner la confiance nécessaire pour aller vers les autres.



Parce qu'il est parfois difficile d'affronter son regard dans le miroir ainsi que le regard des autres, cette activité a pour vocation d'aider les personnes malades à renouer avec leur image

Les soins permettent aux personnes malades de retrouver un sentiment de bien-être grâce à des conseils personnalisés, avec des massages bien être relaxants. (corps et soins capillaires).

La socio esthéticienne propose également des ateliers en groupe autour du soin et du maquillage.



*« On n'a pas trop de soi pour penser à soi ».*



### L'image de soi par les soins capillaires

Parce qu'il est parfois difficile d'affronter son regard dans le miroir ainsi que le regard des autres, cette activité a pour vocation d'aider les personnes malades à renouer avec leur image dans l'intimité d'un salon de coiffure reconstitué.

Cette prise en charge est provisoire et intervient aux moments les plus critiques de la maladie, et ainsi palier un peu à la douleur morale et parfois physique.





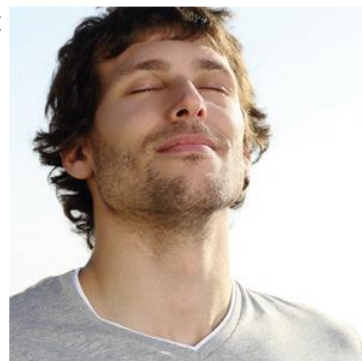
## Le bien être par la Sophrologie

La sophrologie est une méthode qui vise à renforcer nos capacités de bien être, en libérant les tensions tant physiques que psychiques.

Les exercices simples, basés sur la respiration, le relâchement corporel et les visualisations positives, favorisent la prise de conscience de soi, et apportent un nouvel équilibre entre les pensées, les émotions, les comportements.

Le travail se fait de manière progressive en respectant le rythme de chaque participant, dans une ambiance de convivialité, sans jugement ni commentaire, et dans la bienveillance.

La sophrologie et la relaxation s'inscrivent dans tous les actes de la vie courante, pour un mieux-être au quotidien.



## Les saveurs retrouvées par le réveil culinaire

Allier les plaisirs de la cuisine, les saveurs et les conseils dans l'agrément des aliments et enfin réaliser des plats à partager ensemble autour d'un moment de convivialité.



### *Ou l'art culinaire rejoint la convivialité*

Dresser une jolie table, agrémenter des saveurs, redécouvrir les goûts des aliments, émoustiller ses papilles, et partager cela ensemble...

*« Imaginer un monde meilleur, c'est affirmer que rien n'est plus important que de manifester sa considération pour l'autre. »*

**Axel Kahn**



## Les groupes de convivialité

Parce qu'il est bon de ne pas se sentir seul, allier l'esprit créatif et la convivialité autour d'un moment passé ensemble lors d'ateliers de convivialité. La convivialité est présente également au sein de l'Espace Ligue une fois au trimestre avec un point de rencontre pour un échange entre les patients, sur les bonnes pratiques, et pour partager un moment agréable.



## II – 3 : L'information, la prévention et la promotion des dépistages

Des actions sont menées dans le département pour informer le public concernant les principaux facteurs de risques de développement du cancer, à commencer par le tabac. Une grande sensibilisation est faite principalement en milieu scolaire, car c'est d'abord aux jeunes qu'il faut s'adresser pour agir de façon pérenne sur le changement des comportements. Le champ d'intervention s'étend sur l'ensemble du département de l'Eure à la demande des établissements scolaires.

Crée à l'initiative de la Ligue contre le cancer, le magazine **Clap'santé** propose aux jeunes de 9 à 13 ans et à leur famille, de réfléchir sur leur santé tout en s'amusant. Retrouvez **tous les 3 mois**, 16 pages d'informations, de jeux et de conseils pratiques, sur **Lig'up**, le **site de prévention et d'éducation à la santé pour les jeunes**, créé à l'initiative de la Ligue contre le cancer.

Consultez nos numéros en ligne sur **Lig'up** et découvrez des conseils et des idées pour être en pleine forme, l'esprit libre et bien dans ses baskets.



Des actions ont eu lieu lors des journées de mobilisation dans le cadre du Mois sans Tabac en novembre 2022. Une sensibilisation et une distribution de KIT pour l'arrêt au tabac, à l'Hôpital de la Musse et au Centre Hospitalier d'EVREUX, ainsi qu'une marche le 27 novembre 2022 : Le parcours du souffle.



La Ligue contre le cancer de l'Eure bénéficie depuis 2019, d'une aide financière de l'Agence Régionale de Santé Normandie pour mener des actions de lutte contre le tabagisme et la promotion des dépistages et ainsi contribuer à agir sur l'incidence des taux de cancers dans l'Eure.





# ESPACE SANS TABAC

## LES ESPACES SANS TABAC CONTRIBUENT À :

- ▶ **réduire l'initiation au tabagisme**  
des jeunes et encourager l'arrêt du tabac;
- ▶ **éliminer l'exposition au tabagisme passif,**  
notamment des enfants;
- ▶ **préserver l'environnement (plages, parcs, squares, etc.)**  
des mégots de cigarettes et des incendies

LA LIGUE

CONTRE LE CANCER

EURE

## Le tabac, 1ère cause de cancers évitables

Les récentes évolutions à la baisse du tabagisme en France constituent une avancée majeure pour la santé publique, qui doit encore être soutenue, car les entrées dans le tabagisme des jeunes français restent parmi les plus élevées d'Europe. Tous les ans, 75 000 décès sont attribuables au tabagisme, soit 13% des décès survenus en France métropolitaine, dont 45 000 par cancers.

Des lois efficaces protègent des millions de personnes dans le monde des dangers de la fumée de tabac dans les lieux clos à usage collectif. Mais pour améliorer la santé et dénormaliser le tabagisme, de plus en plus de pays élargissent ces mesures aux espaces extérieurs.

## Le label Espace sans tabac de la Ligue contre le cancer

Lancé par la Ligue contre le cancer, le **label Espace sans tabac** a pour vocation de proposer, en partenariat avec les collectivités territoriales, la mise en place d'**espaces publics extérieurs sans tabac non-soumis à l'interdiction de fumer** dans les lieux publics (décret n°2006-1386 du 15 novembre 2006). Pour les plages, il se décline avec le **label Plage sans tabac**.

La Ligue contre le cancer encourage et accompagne la création d'**espaces extérieurs sans tabac** en décernant un label aux villes qui s'engagent dans cette voie, combat indispensable pour la santé de leurs concitoyens.

Ces espaces conviviaux ou qui accueillent un public majoritairement familial (plages, espaces verts, abords d'écoles) sont ainsi préservés de la pollution tabagique, tant sanitaire qu'environnementale.

## PROMOTION DES DÉPISTAGES DES CANCERS

### Dépistage

Une politique Nationale :

Un diagnostic plus précoce permet (Pour la majorité des cancers) :

- ✓ UN TRAITEMENT PLUS EFFICACE
- ✓ UN IMPACT POSITIF SUR LE PRONOSTIC DE LA MALADIE
- ✓ UNE RÉDUCTION DE LA LOURDEUR DU TRAITEMENT
- ✓ UNE DIMINUTION DE LA DURÉE DU TRAITEMENT
- ✓ UNE DIMINUTION DE L'IMPORTANCE DES SÉQUELLES

Promouvoir des diagnostics précoces est donc un levier majeur d'amélioration de la prise en charge des patients atteints de cancer.

Pour ces cancers, des dépistages organisés sont proposés à des **populations cibles** considérant que les bénéfices attendus en termes de santé publique sont supérieurs aux limites et aux risques. Cette balance bénéfique/risque est actuellement considérée comme positive pour les dépistages du **cancer du sein** et du **cancer colorectal**, qui font déjà l'objet de programmes nationaux. Elle l'est également pour le dépistage du cancer du **col utérin** qui est prévu dans le plan cancer 2014-2019 d'être généralisé sur l'ensemble du territoire.



**La Ligue s'est beaucoup investi sur les actions de promotion des dépistages en 2022.**

**Le dépistage du cancer colorectal avec les actions de MARS BLEU**

**Le dépistage du cancer du sein avec les actions OCTOBRE ROSE**

**MAIS également pour les cancers qui ne bénéficient pas de dépistage organisé : le cancer de la peau avec des actions de sensibilisation solaires,**

**Mais également les cancers masculins à l'occasion du MOIS DE NOVEMBRE**

## **Luttons contre les cancers masculins - Challenge des Gentlemen**

Après Octobre Rose et la mobilisation en faveur de la lutte contre le cancer du sein, novembre est le mois de la lutte contre le cancer de la prostate et des cancers masculins.

L'objectif commun à toutes ces actions de communication est de sensibiliser l'opinion publique et de lever des fonds pour la recherche dans les maladies masculines telles que le cancer de la prostate.

Selon les statistiques, on diagnostique ce cancer chez 1 homme sur 8. On retrouve ces mêmes chiffres pour le cancer du sein, chez la femme.

**En novembre, un mot d'ordre : il est temps de parler sans tabou et de sensibiliser aux cancers masculins !**

Ce sont des cancers dont on ne parle pas beaucoup, peu médiatisés pour une raison simple : les hommes sont très discrets, échangent peu entre eux sur ces cancers qui concernent leur intimité, leur sexualité. Par ailleurs, à la différence des cancers colorectaux et des cancers du sein, il n'existe pas encore de dépistages organisés des cancers masculins.

Pourtant, ils se produisent à différents âges de la vie et affectent un nombre important d'individus:

- En 2018, les cancers des testicules ont touché en France 2 769 individus masculins dont l'âge était compris entre 15 et 35 ans
- Le cancer de la prostate affecte chaque année dans notre pays environ 50 000 hommes, généralement de plus de 65 ans.

**Le dépistage précoce est donc là encore, important.**



## II – 4 : Mobiliser la société face au cancer



### A l'échelle nationale,

- Participer aux débats de société autour du cancer en y associant les malades, les proches et tous les acteurs concernés (professionnels de santé, élus, associations, etc.)
- Défendre les droits des personnes en militant auprès des pouvoirs publics pour améliorer leur protection et les préserver de toute discrimination
- Rassembler et diffuser les connaissances relatives aux répercussions du cancer pour faire évoluer la société dans son rapport à la maladie et aux malades

### Répondre aux questions éthiques liées à la maladie cancéreuse

Créé en 2008, le **comité éthique et cancer** est un organe consultatif indépendant mais placé sous l'égide de la Ligue contre le cancer qui a pour mission de répondre à toute saisine en relation avec la pathologie cancéreuse.

Au travers de la diversité de ses membres, il rend compte des difficultés auxquelles celles et ceux qui l'ont saisi sont confrontés dans leur quotidien à la maladie, que ce soient les professionnels de santé, les patients ou leurs proches.

Pour plus d'informations : [www.ethique-cancer.net](http://www.ethique-cancer.net)



### Observer les aspects sociaux et sociétaux des cancers

Les travaux de l'Observatoire sociétal des cancers, mesure 30 du Plan cancer 2009/2013, ont été confiés à la Ligue nationale contre le cancer qui, par son maillage territorial et sa proximité avec la population, est en capacité d'établir des diagnostics sur les impacts sociaux du cancer, tant au niveau de l'individu qu'au niveau de la société dans son ensemble. C'est grâce à ces réalités du vécu, analysées et commentées, accompagnées de témoignages et de propositions, que les travaux rapportés dans ce troisième rapport de l'Observatoire sociétal des cancers doivent nourrir les choix stratégiques en matière de politique de lutte contre le cancer. L'Observatoire a ainsi inspiré plusieurs orientations du Plan cancer 2014/2019 concernant notamment la « continuité de vie » pendant et après la maladie



### Représenter les usagers du système de santé

Plus de 400 représentants des usagers exercent un millier de mandats dans 35 instances différentes, sur tout le territoire.



### Promouvoir les droits des personnes malades

L'expertise de la Ligue contre le cancer sur les droits sociaux lui permet de collaborer auprès de partenaires associatifs et institutionnels. Par ailleurs, une permanence sociale (téléphone, forum, mail) guide les demandeurs dans leur démarche et récolte leurs témoignages et leur vécu permettant d'alimenter la revendication que la Ligue porte au nom des personnes atteintes d'un cancer.



### III – la Collecte de fonds et les manifestations

#### III – 1 : Les dons

La Ligue Contre le Cancer vit de la générosité du public ; c'est grâce aux dons qu'elle peut mener à bien ses missions. Il est donc important que les ressources soient équilibrées.

#### Il existe plusieurs manières d'aider la Ligue contre le cancer.



- **Le don manuel** consiste simplement en une remise directe d'une somme d'argent (chèque, virement). La Ligue contre le cancer adresse un reçu fiscal qui permet de déduire 66% du montant de votre impôt sur le revenu.

- **La donation** est un mode de transmission qui nécessite un acte devant notaire.

- **L'assurance vie** est un contrat qui permet de désigner une personne bénéficiaire d'un capital à son décès.

- **Le testament** est un acte individuel par lequel une personne transmet à son décès, tout ou partie de ses biens à une ou plusieurs personnes qu'elle désigne.

Il convient de prendre au préalable conseil auprès d'un notaire ou auprès de la Ligue contre le cancer.



Comité de l'Eure : 02.32.39.39.45  
[cd27@ligue-cancer.net](mailto:cd27@ligue-cancer.net)

#### COMMENT SOUTENIR LA LIGUE ?

### JE SOUSCRIS UNE ASSURANCE-VIE

L'assurance-vie est un produit d'épargne et de transmission de patrimoine. Au moment du décès, elle permet le versement du capital à un bénéficiaire désigné lors de la souscription du contrat. La Ligue contre le cancer peut être bénéficiaire pour la totalité ou pour une quote-part.

#### COMMENT SOUSCRIRE UNE ASSURANCE-VIE AU PROFIT DE LA LIGUE ?

Le ou les bénéficiaires doivent être indiqués directement dans le contrat d'assurance-vie au paragraphe "clause bénéficiaire", dans un avenant ou au moment de la rédaction d'un testament. Lors du règlement de la succession, une désignation complète de l'association (nom et adresse) permet d'éviter toute interprétation judiciaire obligeant l'association à faire appel à un avocat pour défendre le dossier en justice. Ce type de démarche engage des frais supplémentaires.

Un démembrement de propriété de la clause bénéficiaire est envisageable. L'usufruitier pourra ainsi percevoir les intérêts du contrat de son vivant sans toucher au capital. Les sommes portées sur un contrat d'assurance-vie ne font pas partie de la succession de l'assuré (article L132-12 du Code des Assurances).

#### COMMENT SOUTENIR LA LIGUE ?

### JE FAIS UN LEGS

Pour faire un legs et témoigner votre soutien à la Ligue dans ses missions, vous devez rédiger un testament. Dans cet acte, vous exprimez vos dernières volontés en disposant de tout ou partie de vos biens ou de vos droits. Le testament n'entraîne aucune fiscalité lors de sa rédaction, la taxation étant reportée au jour du décès. Faute de testament, vos biens seront transmis à vos héritiers ou à l'État en l'absence d'héritiers.

#### COMMENT FAIRE UN LEGS ?

Le testament doit respecter certaines conditions.

##### LE TESTAMENT PEUT ÊTRE OLOGRAPHE

Il doit être écrit, daté et signé de la main du testateur. Un testament mal rédigé ou non respectueux des modalités pourra être déclaré nul. Il est préférable de le déposer chez un notaire. Celui-ci pourra, avec l'accord du testateur, l'inscrire au fichier central des dispositions de dernières volontés et en assurer la garde. Afin d'éviter toute difficulté d'interprétation le jour de l'ouverture du testament, il est conseillé de se faire assister lors de sa rédaction par un notaire ou par un collaborateur de la Ligue contre le cancer, diplômé notaire.

##### LE TESTAMENT PEUT ÊTRE AUTHENTIQUE

Il est dicté par le testateur au notaire qui l'écrit ou le dactylographie puis le fait signer au testateur, aux témoins et par lui-même après en avoir fait lecture. Il doit être reçu par deux notaires ou un notaire et deux témoins.

## 52 %

DES RESSOURCES DE LA LIGUE COLLECTÉES AUPRÈS DU PUBLIC PROVIENNENT DES LEGS ET DONATIONS

# VOUS HÉSITEZ À FAIRE UN DON ?

## NOUS AVONS LES RÉPONSES À VOS INCERTITUDES !



Il est vrai qu'il peut être difficile de faire le pas à cause des incertitudes qui s'installent.  
**Pas de panique, nous allons répondre à vos questions !**

- **"Je ne sais pas où va réellement aller mon don"**
  - Il est important effectivement de savoir dans quoi l'argent est investi. Les programmes de recherche, les équipements, les aides pour les personnes malades, les aides sociales... Les dons nous sont très précieux pour ces différentes missions.
- **"La Ligue est le 1er financeur associatif, a-t-elle vraiment besoin de mon aide ?"**
  - Nous sommes le premier financeur associatif en cancérologie, mais cela n'exclue en rien le besoin de donateurs ! Au contraire ! Chaque don nous est utile et aide à faire de la Ligue contre le cancer, le financeur numéro 1. Votre aide nous est cruciale !
- **"Ce n'est pas mon don de 5€ qui va les aider, c'est trop peu non ?"**
  - Ce n'est pas la valeur du don qui compte mais le don en lui-même. Quel que soit le montant c'est la quantité de dons qui nous aide au quotidien à aider à la recherche ainsi que les personnes malades et leurs proches. Alors chaque petit geste compte
  - ! C'est ensemble que nous pouvons avancer, chaque don est une avancée ! 🌟

**Si vous souhaitez faire un don, c'est ici !**  
👉 <https://don.ligue-cancer.net/lamourlaligue/~mon-don>

*« Face au cancer, on est plus forts ensemble »*



**FOCUS 2022 sur les mécènes et partenaires locaux et internationaux qui soutiennent la Ligue contre le cancer et ont permis de contribuer de manière significative à la lutte contre le cancer en 2022. Nous les remercions très chaleureusement.**



Le Comité de l'Eure a eu le plaisir d'accueillir en 2020, un nouveau partenaire en la qualité de Clé en Main et de son Directeur M. Arnaud WEBER, qui a su voir dans la LIGUE CONTRE LE CANCER de l'EURE une association de proximité au service des personnes malades et du à la Recherche contre le cancer.

C'est un formidable soutien pour la Ligue contre le cancer dans l'Eure au bénéfice des personnes malades. Des actions tout au long de l'année et un soutien à la ligue contre le cancer de l'EURE.

M. WEBER et Clé en main nous ont remis un montant de : **8 896 €** pour l'année 2022.

Un grand bravo et merci à toute l'équipe pour sa mobilisation en faveur des personnes malades.

Et un petit clin d'œil à Marcel qui aura accompagné l'équipe Clé en main tout au long de cette année, ponctuée par le GR20 réalisé en 10 jours pour la lutte contre le cancer du sein à l'occasion d'octobre rose.



**FOCUS 2022 sur L'Entreprise ALTITUDE INFRA qui a participé à OCTOBRE ROSE pour la 1ere année en lançant une opération 1 LIKE = 1 €**  
**Un grand BRAVO pour cette opération qui a permis de collecter 29 302€**



**Altitude Infra**  
 20 992 abonnés  
 6 mois • 🌐

+ Suivre

[Fin d'opération] Pour voir le résultat ➡ <https://lnkd.in/eiTyNiR9>

[#OctobreRose] 1 like = 1€ versé à la Ligue contre le cancer du sein ! 🧡

Chaque année, la #TeamAltitudeInfra se mobilise massivement pour soutenir l'opération #OctobreRose dans ses 26 territoires : webinars, réunions de sensibilisation, matinée solidaire, etc. #collectif

Cette année, nous vous proposons d'agir à nos côtés pour apporter votre soutien en réalisant une action simple : LIKER, c'est donner ! ❤️

Le 31 octobre, le nombre de like (sur cette première semaine) sera comptabilisé. Le montant de l'opération sera versé intégralement à la Ligue afin de contribuer au dépistage du cancer du sein.

- 🔍 Détecté tôt, le cancer du sein est guéri à 90% des cas.
- 👉 Engageons-nous, tous concernés ! #OctobreRose
- 📁 Plus d'informations : <https://lnkd.in/gX9xsdk>



**ALTITUDE INFRA**  
**1 LIKE = 1 €**



**Dans le cadre de l'action 1 LIKE= 1€ pour OCTOBRE ROSE remet ce chèque de :VINGT NEUF MILLE TROIS CENT DEUX EUROS**

**29 302€**

**A l'ordre « La ligue contre le cancer Comité de l'EURE au bénéfice de la Recherche contre le cancer du sein**

**A Evreux**  
**Le 15/11/2022**





Depuis quelques années, l'entreprise TE CONNECTIVITY octroie un fond d'aide communautaire pour les sites hors Etats Unis et seules les organisations qui ont été invitées par Te Connectivity peuvent postuler à une subvention de partenariat. En 2021, TE CONNECTIVITY nous a versé un montant de : **\$ 5 500**.

Le Comité de l'Eure remercie chaleureusement TE CONNECTIVITY US et TE CONNECTIVITY France Evreux pour son soutien et son accompagnement dans la lutte contre le cancer dans l'Eure et permet de financer des équipements hospitaliers du territoire.



ENSEMBLE DEPUIS 19 ANS



DEVENIR UNE  
ENTREPRISE  
PARTENAIRE

**E.Leclerc,  
partenaire de la  
Ligue contre le  
cancer**

En 2022, malgré le confinement et le contexte sanitaire, se sont déroulées les opérations avec les magasins Leclerc, en mars pour le cancer de l'enfant et adolescent et pour octobre rose. Ces deux temps forts de l'année ont permis de récolter près de :

**38 000€**

Merci aux magasins E.Leclerc de Bernay, Normanville, Incarville, Le Neubourg et Vernon pour leur implication et leur participation à cette action d'envergure nationale au bénéfice de la recherche contre le cancer.

La Ligue contre le cancer et le Mouvement E.Leclerc ont reconduit, pour la 19<sup>ème</sup> année, l'opération « Tous unis contre le cancer ». Les dons collectés dans les magasins E.Leclerc sont indispensables pour la recherche contre les cancers pédiatriques et permettent de financer une grande partie du programme « Enfants, Adolescents, jeunes adultes et cancer » mené par l'association.

Ces cinq dernières années, plus de 15 millions d'euros ont été investis par la Ligue contre le cancer dans la recherche sur les cancers pédiatriques. L'opération « Tous unis contre le cancer » a contribué à plus d'un tiers de ce financement. Durant l'année 2021, ce sont 41 projets pour plus de 3,5 millions d'euros qui ont été menés par la Ligue contre le cancer. En raison du travail qu'il reste à faire pour vaincre la maladie, E.Leclerc et la Ligue contre le cancer renouvellent en 2022 leur partenariat. E.Leclerc réaffirme ainsi sa volonté de soutenir financièrement la Ligue contre le cancer, pour la 19<sup>ème</sup> année consécutive.

## FOCUS 2022 sur les collectivités territoriales qui nous soutiennent activement dans nos actions de lutte contre le cancer sur le territoire de l'EURE.

Un grand MERCI à la **Ville de Val de Reuil** qui grâce à la **Rolivaloise** nous reverse tous les ans une subvention en soutien à la recherche contre le cancer du sein.

**La Rolivaloise** faisait son grand retour dimanche 20 mars 2022 à Val-de-Reuil (Eure). 3000 femmes ont participé à la course 100% féminine et solidaire.

**Un record.**

Une ville colorée en rose pour la bonne cause. Pour sa 15e édition et son grand retour, **La Rolivaloise**, la course solidaire 100% féminine a enregistré un nombre record d'inscriptions. Un grand merci pour cette belle somme de 3 000€ au bénéfice de la Ligue contre le cancer et ses actions de lutte contre la maladie.

NATURELLEMENT  
**VAL DE REUIL**



**UN GRAND BRAVO à toutes les participantes pour cette mobilisation et à la Ville de Val de Reuil pour son implication et son soutien à la Ligue contre le cancer de l'EURE.**

**Un focus également sur la Ville d'Evreux** pour son soutien annuel à la Ligue contre le cancer pour la subvention de 1000€ pour le soutien aux personnes malades.

Un grand MERCI à l'ensemble des élus de la Ville d'Evreux pour leur soutien



**EVREUX**

*La ligue contre le cancer remercie l'ensemble des communes du département de l'EURE pour leur soutien financier grâce à des subventions d'exploitation.*

*« Face au cancer, on est plus forts ensemble »*

### III – 2 : Les manifestations 2022

L'opération **TULIPES CONTRE LE CANCER** a été lancée en mars 2022 en présence de Georges Senkewitch, Maire de [Parville](#), qui a mis à disposition le champ communal situé en face de l'ancienne mairie. « C'est la première année que les tulipes sont implantées dans ce champ, en plein centre du village, avec plus de visibilité, un accès plus facile et moins de risques de voir s'y installer des sangliers », explique le maire.

Outre les deux clubs de Pacy-sur-Eure, ceux d'Évreux Doyen, Évreux Cent Ponts, Évreux Pré Margot, Évreux Voie Nouvelle, Verneuil-d'Avre-et-d'Iton et Saint-André-de-l'Eure sont associés au projet.



La Ligue contre le cancer de l'Eure était invitée au **Salon d'Honneur de la Ville d'Évreux**, pour la traditionnelle remise de chèque des **Tulipes contre le cancer** pour sa 21e année.

Un grand merci aux clubs des Lions du département engagés dans l'action Tulipes contre le cancer pour les **10 500€** remis à la ligue contre le cancer au bénéfice de la Recherche contre le cancer de l'enfant et adolescent.

La Ligue contre le cancer a remis un chèque de 68 534€ à la recherche contre le cancer dont 12000€ pour la recherche contre le cancer des enfants et adolescents et 56 534€ pour la recherche contre le cancer du sein (pour l'exercice 2021).

Un grand merci aux chercheurs présents pour leurs exposés le Dr TRAN QUANG de l'institut Curie, le Dr CONTENTIN du Centre Henri Becquerel, et un grand merci également à Mme Iris PAUORTE, Déléguée de la Recherche nationale contre le cancer.

Un grand merci aux bénévoles pour leur participation à l'action Tulipes 🌷🌸



**FOCUS événementiels sur l'année 2022 :**  
**Manifestations sportives, colloque sur la RECHERCHE, forums santé, colon tour...**

En 2022 la Ligue contre le cancer de l'Eure a été invitée à participer à l'**Ebroïcienne**, avec un stand et une course dédiée, avec 1€ reversé à la Ligue contre le cancer. C'est un montant qui a été remis de : €

Un grand merci à l'**EAC Athlétisme** ainsi qu'à ses dirigeants et son équipe pour leur soutien et leur engagement en faveur des actions de lutte contre le cancer dans l'Eure.



La Ligue contre le cancer en Normandie, à savoir les 5 comités de Normandie, a organisé le Colloque de la Recherche contre le cancer en Normandie à BAYEUX pour valoriser et mettre en avant les actions de recherche en cancérologie avec l'intervention de chercheurs financés par la Ligue qui ont présenté leurs travaux.





**La Soirée de l'Agriculture** qui a plus de 100 ans a été célébrée le samedi 3 décembre 2022 et a rencontré un très vif succès. C'est une soirée exceptionnelle organisée par l'Association des Seize. Cette année, l'édition s'est tenue au Château de la Broche.

Grâce à la mobilisation de cette équipe de Jeunes agriculteurs dynamiques c'est un **montant EXCEPTIONNEL de 4 000€ qui a été versé à la Ligue pour l'édition 2022 !**

Un grand bravo pour leur mobilisation et leur soutien aux actins de lutte contre le cancer et à la **RECHERCHE CONTRE LE CANCER.**



La Ligue contre le cancer de l'Eure a participé au Forum Santé de Bourneville Sainte Croix, une première pour la Ligue dans ce territoire de l'Eure. Ces rencontres ont permis d'évaluer les besoins en soins oncologiques de support et ont permis la mise en place d'un groupe d'activités physiques adaptées en mai 2022 animé par une professionnelle de l'activité physique adaptée : Marine DUMESNIL, Santé vous sport'if et d'un groupe de parole animé par une psychologue clinicienne : Mme Virginie LERCIER et par une sophrologue : Mme Christine CHEVAUX, mis en place en septembre 2022 à raison d'un groupe par mois en partenariat avec la Solid'Eure et l'association Récréa même de Bourneville Sainte Croix.



La Ligue a participé le 9 Juillet 2022 à la fête du Sport à Bourg Achard afin de réaliser la promotion de l'activité physique adaptée à destination des personnes atteintes de cancer, et dans l'objectif de déployer un groupe d'APA sur Bourg Achard en partenariat avec la Ville de Bourg Achard et Marine DUMESNIL.



### Eure. Un forum de la bonne santé à Étrépagny mercredi 15 juin

Pour la 3e fois, le pôle sanitaire du Vexin organise son forum de la bonne santé mercredi 15 juin 2022 à Étrépagny. Au programme : conférences, ateliers et animations.



### La Ligue contre le cancer de l'Eure a participé au Forum Santé à Etrépagny

la Ligue contre le cancer a mis à disposition le **COLON TOUR** à l'occasion de ce forum santé à Étrépagny



**Mercredi 15 Juin 2022**  
**9h30/17h**  
**Salle Jacques Brel**  
**1 rue Jacques Brel**  
**ETREPAGNY**

**3ème Forum de la bonne Santé**  
**Stands, Animations, Conférences**

**ENTRÉE GRATUITE OUVERTE A TOUS**  
 Restauration sur place  
 Transport réservé aux Gisorsiens sur inscription CCAS : 0 801 902 286  
 Plus d'infos : 02 32 27 78 83 / communication@ch-gisors.fr

**PROGRAMME :**  
[www.ch-gisors.fr](http://www.ch-gisors.fr), Facebook

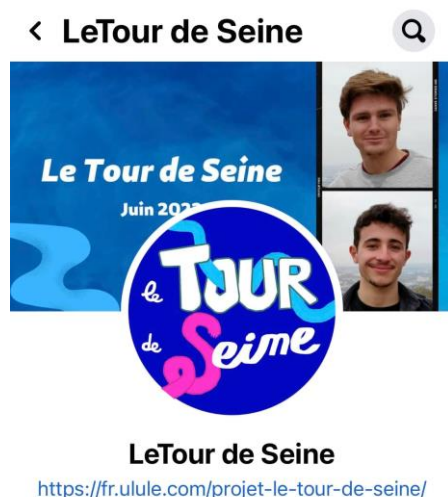
le **Colon Tour** s'est également installé sur la Place Nicolas Poussin aux Andelys lors de l'opération **MARS BLEU 2022**. Une belle réussite pour cette structure gonflable présente sur le marché des Andelys en présence de notre partenaire Dépistage : le CRCDC antenne DECADE.



A vos agendas, Mars bleu arrive à grand pas et le colon tour sera aux Andelys le samedi 5 février 2022, Place Nicolas Poussin de 9h à 12h30 avec des animations et des stands d'information.



**Deux étudiants se sont mobilisés en juin 2022** pour sensibiliser à la lutte contre le cancer en organisant un **TOUR DE SEINE** démarrant dans les Yvelines et achevant leur périple en Seine Maritime. Un périple alternant Bike and Run avec un équipement adapté pour camper ou être logés chez l'habitant. Une très belle expérience au profit de la Ligue contre le cancer que nous saluons. Deux jeunes étudiants courageux et engagés. BRAVO !



**La mobilisation de la société face au cancer** s'est traduite en 2022 avec la sensibilisation aux dangers des nitrites dans l'alimentation. Une mobilisation nationale entre les associations YUKA, FOODWATCH et la LIGUE CONTRE LE CANCER.

[#Nitrites] 🍌 L'Anses - Agence nationale de sécurité sanitaire a rendu son avis scientifique, qui confirme le combat porté par la Ligue, Yuka et foodwatch France depuis des années : le lien entre risque de cancer et l'exposition aux nitrites et nitrates via la viande transformée est avéré.



Les recommandations de l'ANSES et des experts spécialisés suite à ce constat :

- Des consommateurs mieux informés.
- Une exposition aux nitrates et nitrites limitée via les produits carnés traités.
- Des méthodes compensatrices vérifiées pour palier la réduction ou la suppression de ces substances.

📢 Face à ce résultat scientifique, une seule option est envisageable selon [#Yuka](#), [#Foodwatch](#) et la [#Liguecontrelecancer](#) : les décideurs politiques doivent mener des actions fortes pour mettre en application la loi adoptée le 3 février à l'[#AssembléeNationale](#) !

👏 Près de 400 000 pétitionnaires se mobilisent déjà pour soutenir notre démarche, et faire barrage à nos côtés à la consommation de ces additifs cancérigènes dans la [#viande](#) ainsi qu'au lobby de la [#charcuterie](#) !

[#stopnitrites](#) [#alimentation](#) [#cancer](#) [#luttecontrelecancer](#)

[#StopNitrites] 🙌 La "loi anti #nitrites" a été adoptée le 3 février à l'[Assemblée nationale](#) : 🍌 la mobilisation de [La Ligue contre le cancer](#), [foodwatch France](#), [Yuka](#) et des signataires de notre pétition commune en ligne a payé !

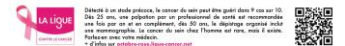
🍌 L'interdiction des additifs cancérigènes E249, E250, E251 et E252 dans l'alimentation est désormais inscrite dans l'agenda politique ! Le bras de fer contre le lobby de la charcuterie industrielle a été long... Et n'est pas terminé !

● Restons vigilants ! La Ligue contre le #cancer et ses partenaires attendent des décisions fortes : l'interdiction des nitrites n'est pas immédiate et devra faire l'objet de textes spécifiques dans les mois à venir.

🚫 La Ligue, #Foodwatch et #Yuka militent depuis 2019 contre l'ajout de ces additifs dont les producteurs pourraient facilement se passer : des milliers de cancers pourraient être évités chaque année. Une belle avancée donc, même si nous regrettons la perte de temps...



LE DÉPISTAGE N'EST PLUS UN TABOU ET ÇA PEUT VOUS SAUVER LA VIE.



# Octobre rose

# 2022



**Pourquoi donner à la Ligue ?**

- Faire avancer la recherche
- Financer la promotion des dépistages et les actions de prévention
- Aider les personnes malades et leurs proches
- Défendre leurs droits

JE FAIS UN DON

merci





## La Mel'Rose – Brionne

Octobre rose 2022



Pour la 5e édition de la Mel'Rose à Brionne, un peu plus de 1000 personnes se sont inscrites et ont répondu présentes pour cette édition par une très belle journée ensoleillée le samedi 22 octobre 2022. C'est un montant exceptionnel versé au bénéfice de la Ligue contre le cancer de l'Eure

LE MONTANT COLLECTE POUR LA MEL'ROSE 2022 : 14 356,43€

La Ligue contre le cancer de l'Eure tient à remercier tout particulièrement l'équipe de la Mel'Rose, Elsa, ainsi que la très belle équipe de bénévoles qui l'accompagne dans cette action. Un grand merci à tous les partenaires, commerçants et mécènes qui ont soutenu activement cette 5<sup>e</sup> édition de la Mel'Rose, un grand merci à tous les participants venus nombreux et un grand merci à la Ville de Brionne pour son soutien à la Mel'Rose et à la lutte contre le cancer du sein avec un grand merci également pour M. Valéry BEURIOT, Maire de Brionne et Mme Aurélie LEFBVRE, Directrice des services.



# Retour en images – Mel’Rose 2022



**COURSE & MARCHÉ**  
**DÉPARTS** gare de Brionne  
**ARRIVÉE** base de loisirs

**16h00**  
**10 kms** course

**16h15**  
**5 kms** marche et course

**RENSEIGNEMENTS**  
**06 70 99 24 89**

**INSCRIPTION 9€**  
**21 SEPTEMBRE AU 16 OCTOBRE**  
 - Local de la gare de Brionne  
 Mercredi et vendredi 17h30 à 19h  
 Samedi 10h à 12h et 15h à 17h  
 - Marché de Brionne  
 Dimanche 10h à 12h

**RETRAIT DES MAILLOTS**  
 le 19 - 20 et 21 octobre  
 de 17h30 à 19h30 à la gare

**LA LIGUE**  
 LEVÉE DE CANCELS

**Comité de Brionne**

**idax**  
 web social print - vidéo

samedi **22**  
**OCTOBRE**  
 2022

**La Mel'Rose**  
**5<sup>ème</sup> édition**

**MERCI !**  
 À nos partenaires qui nous soutiennent !  
 et à toutes les personnes qui nous soutiennent !

Bénéfices au profit de l'association **OCTOBRE ROSE**  
 Un t-shirt OFFERT à chaque participant

**MÊME SI VOUS N'ÊTES PAS UN OU UNE SPORTIVE, VOUS POUVEZ VENIR NOUS ENCOURAGER ET FAIRE UN DON.**



**Un grand merci à tous les partenaires de la Mel'Rose**



**Octobre rose. Avec 14 556 € collectés, la Mel'Rose de Brionne bat à nouveau des records !**

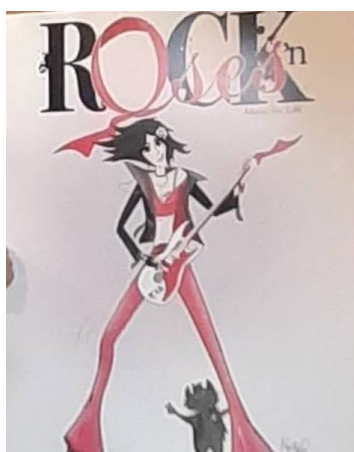
Organisée au mois d'octobre, la course solidaire a permis de collecter 14 556,45 € cette année. Un nouveau record qui a ravi les organisateurs de l'événement.







# Retour en images – Concert Rock'Roses 2022





Octobre rose 2022



### Criquebeuf sur Seine - Martot

Nous remercions Les Villes de Criquebeuf sur Seine et Martot pour leur deuxième édition en communes réunies pour la mobilisation lors d'octobre rose et qui ont organisé un ensemble d'actions dont la marche rose le dimanche 9 octobre 2022, et un repas partagé le samedi 1<sup>er</sup> octobre ainsi que des stands de vente sur le marché. De très belles actions pour mobiliser les habitants, commerçants entreprises et partenaires pour cette seconde édition qui a accueilli plus de 500 personnes.

LE MONTANT COLLECTE POUR CRIQUEBEUF SUR SEINE EN 2022 : 8 660€

Un grand remerciement à la Ville de Criquebeuf sur Seine, de Martot, à tous les bénévoles, à tous les partenaires, les donateurs et les participants à cette très belle action OCTOBRE ROSE à CRIQUEBEUF SUR SEINE et MARTOT

## Une marche de 6km à Criquebeuf-sur-Seine pour Octobre rose

La commune de Criquebeuf-sur-Seine (Eure) organise une marche de 6km dimanche 9 octobre dans le cadre d'Octobre rose.





**EN IMAGES. Criquebeuf-sur-Seine : plus de 500 marcheurs et marcheuses pour Octobre Rose 2022**

Ce dimanche 9 octobre 2022, plus de 500 personnes étaient rassemblées à Criquebeuf-sur-Seine (Eure), entre Louviers et Rouen, pour lever des fonds contre le cancer du sein.





Octobre rose 2022



## Une Voie pour ELLES - Vernon

Pour la 5<sup>e</sup> édition de la manifestation une Voix pour Elles, s'est déroulée à Vernon le 16 octobre 2022. Ce fut une très belle manifestation avec toute la joie et l'élan de solidarité initiés par le CDOS et ses partenaires et qui a remporté un très vif succès.

Un grand merci au Comité Départemental Olympique et Sportif, à tous les bénévoles, à Lydie, au Président du CDOS, à Magalie Le Floch, à tous les partenaires ainsi qu'à la Ville de Vernon qui ont œuvré pour la réussite de cette belle 5<sup>e</sup> édition.

Le Comité Départemental Olympique et sportif a reversé **5 000 €** à la Ligue contre le cancer de l'Eure pour le financement de la recherche contre le cancer du sein.

*C'est une manifestation couplée avec le soutien aux enfants malades du cœur et 5 000€ ont été reversés à Mécénat Chirurgie Cardiaque.*

**Une Voie pour ELLES**  
**Une Voie pour TOUS**

16 octobre 2022 à Vernon

Pour la lutte contre le Cancer du sein & les Enfants malades du cœur

**pour ELLES** à partir de 9H : marche/ course à pied : 4, 8, 10 km

**INSCRIPTIONS**  
en ligne ou de 10H à 15H  
Galerie Leclerc St-Marcel  
Samedi 8 & 15 octobre  
10€

**pour TOUS** 14H30 : marche pour les causes 4km #néspourbouger  
relais famille/ animations sportives GRATUITES



# Retour en images – Une Voie pour Elles 2022



**PARIS NORMANDIE**

Normandie Économie Faits divers Sports France/Monde PN & Vous Politique Loisirs Insolite

bénéficiez gratuitement d'un accès illimité aux contenus numériques pendant 14 jours.

La 5e édition de la course Une voie pour elles s'est déroulée dimanche 16 octobre 2022 à Vernon. Un rendez-vous solidaire pour lequel de nombreuses personnes avaient fait le déplacement.



**EURE** 16 OCTOBRE 2022 / PARIS-NORMANDIE 8

Le départ en kayak par le lac de l'Éclair-Vieux-Boulevard.

**VERNON**  
 La 5e édition de la course solidaire Une voie pour elles déboulée hier. Pour l'occasion, de nombreuses personnes étaient présentes.

**“Le plus important est de se mobiliser”**

Une initiative solidaire est organisée à Vernon pour la cinquième édition de la course Une voie pour elles, organisée par l'association J'ai une voie pour elles. Elle se déroulera le dimanche 16 octobre 2022, de 9h à 12h, sur le parcours de 5,5 km qui va de la place de la République à la place de la Liberté. Le départ sera donné à 9h à la place de la République. La course sera animée par des bénévoles de l'association. C'est une initiative solidaire qui vise à faire connaître et à faire entendre la voix des personnes atteintes de cancer. C'est une occasion de se mobiliser et de se soutenir. C'est aussi une occasion de faire connaître et de faire entendre la voix des personnes atteintes de cancer. C'est une occasion de se mobiliser et de se soutenir. C'est aussi une occasion de faire connaître et de faire entendre la voix des personnes atteintes de cancer.

**PARIS-NORMANDIE**

Plus de 1000 personnes ont participé à la course. Le plus important est de se mobiliser.



Octobre rose 2022



Les Foulées Roses – Bourg Achard



La 7<sup>ème</sup> édition des Foulées Roses de Bourg Achard a eu lieu le dimanche 2 octobre 2022. Une belle édition qui a rassemblé beaucoup de participants malgré la météo défavorable. Un grand merci aux personnes qui ont bravé la pluie et le vent pour marcher et courir pour la bonne cause.

LE MONTANT COLLECTE POUR LES FOULEES ROSES 2022 : 4 045€

Un grand remerciement à l'amicale athlétisme du Roumois à Notamment à Stephane LIAUDET, aux élus de la Ville de Bourg Achard, et particulièrement à M. Richard APPERT et Mme Le Maire, Mme Josette SIMON ainsi que toute l'équipe municipale. Nous remercions également tous les bénévoles, les partenaires, les entreprises, les commerçants et les associations. Un remerciement aussi très spécial à l'ensemble des commerçants de Bourg Achard qui ont répondu présents en mettant à disposition des boîtes à dons et en vendant des Tee shirts des Foulées roses.



LA LIGUE  
CONTRE LE CANCER

Les Foulées Roses

Coursées pédestres et marche

ORGANISÉES DANS LE CADRE DE LA LUTTE CONTRE LE CANCER DU SEIN

BOURG-ACHARD - Place de la Mairie  
**DIMANCHE 02 OCTOBRE**  
OUVERTES À TOUTES ET À TOUS

Course enfants (nés entre 2008 et 2015) Gratuit Départ 9h45  
10 km Course Inscription 9 € Départ 10h30  
5 km Marche et Course : Inscription 5 € Départ 10h30

RETRAIT DES DOSSARDS ET VENTE de GOODIES  
le Samedi 1er octobre de 8h00 à 12h00 et de 14h00 à 18h00  
à Carrefour Market de Bourg-Achard  
le Dimanche sur place de 8h45 à 9h30

INSCRIPTION EN LIGNE :  
<https://foulees-roses-2022.onsinscrit.com>

Inscription sur place : majoration 2€  
Infos : Zacoumou@gmail.com





Octobre rose 2022



## Marche Rose à BERNAY

Pour la 3<sup>e</sup> édition, une marche qui s'est déroulée le dimanche 2 octobre 2022.

Cette manifestation et les ventes réalisées ont permis de collecter un peu plus de **2 500 €** au bénéfice de la recherche contre le cancer du sein.

Un grand merci à la Ville de Bernay qui s'est mobilisé en partenariat avec la Ligue contre le cancer avec le soutien des commerçants tout au long du mois d'octobre 2022.

Nous remercions tous les participants pour leur participation et leur soutien et tout spécialement Mme Valérie DIOT et M. Gérard LEMERCIER, élus à la Ville de Bernay et initiateurs du projet.

**L'Éveil**  
Normand



## Bernay rose : trois parcours et cinq départs le dimanche 2 octobre

Dans le cadre d'octobre rose, Bernay organise des courses et des marches pour récolter des fonds et sensibiliser à la recherche sur le cancer du sein.



Rendez-vous le 2 octobre pour les courses et marches.  
©Archives L'Eveil Normand



## Bernay. Des réflexions en cours pour récolter plus d'argent pour Octobre rose

A Bernay la collecte d'argent dans le cadre d'« Octobre rose » a été cette année moins fructueuse. Comment faire mieux ? Une réflexion est en cours.



De gauche à droite, Valérie Diot commerçante engagée, Ghislain Pouclet, Karine Lechevallier, Marie-Lyne Vagner, Gérard Lemerrier, Armand Bénard, chargé de la jeunesse, des sports et de la vie associative et Sandra Levef, manager centre-ville  
©Eveil normand

**BERNAY ROSE**

Course et marche  
solidaire

*Dimanche 2 octobre*

BERNAYLAVILLE.FR





Octobre rose 2022



## Marche Rose à BEAUMONT LE ROGER

La Ville de Beaumont le Roger a organisé une 1ère édition, une marche et un stand devant la Mairie qui s'est déroulée le 9 octobre 2022 qui a rassemblé environ 500 marcheurs.

Cette manifestation et les ventes réalisées ont permis de collecter un peu plus de **2 845€** au bénéfice de la recherche contre le cancer du sein.

Un grand merci à la Ville de Beaumont le Roger à tous les partenaires, commerçants et les participants à la Marche Rose pour cette première participation à octobre rose et cette très belle réussite.



**BEAUMONT-LE-ROGER**  
ville engagée pour octobre ROSE

2<sup>ème</sup> édition

**Le 9 octobre 2022**

**Marche**



**Départ et Arrivée :** Devant la Mairie  
Départ 9 h pour les marcheurs - 5 km  
Départ 10 h 30 pour les familles - 3 km

Au profit de l'association "Ligue contre le cancer"  
En octobre, faites un don chez vos commerçants

**2 € minimum**

**Merci !**



Tous mobilisés contre le cancer du sein







Octobre rose 2022



## SOIREE ROSE COMMERCANTS EVREUX – HALLE EXPOSITION EVREUX

Les commerçants de EVREUX ont organisé, le Vendredi 21 Octobre 2022 de 19h30 à 23h00 à la Halle des expositions, une soirée shopping détente autour d'un apéritif dînatoire ! Tout au long de cette soirée, commerçants et artisans ont proposé des activités autour du bien-être 😊 Une démonstration de danse a eu lieu, présentée par les élèves de l'école de danse Sophie Joncour 🎭👯

Pour finir et surtout le plus important, une tombola a été organisée et l'intégralité des sommes récoltées a été reversée au profit de la ligue contre le cancer de l'Eure. Soit un montant d'un peu plus de **3 500€**.

Un grand BRAVO et merci pour cette belle soirée portée par Elodie que nous remercions chaleureusement.

**OCTOBRE ROSE**  
**VENDREDI 21 OCTOBRE 2022**  
 19H30 - 23H00  
 HALLE DES EXPOSITIONS

**SOIRÉE SHOPPING DÉTENTE**  
 Rejoignez les commerçants du centre-ville et de l'agglomération autour d'un apéritif dînatoire !!!  
 Au programme : massages, esthéticiennes, coiffure, shopping etc.

**À partir du 1er septembre**  
 Vente des places au tarif de 8€, apéritif dînatoire inclus, auprès de **Médard Evreux Centre-ville** uniquement.

Vente des tickets de tombola auprès des commerçants suivants au profit de la ligue :

**Jeans Fizz**  
**Chocolatiste**  
**Sozen**  
**Bomb k**  
**Chez Mademoiselle**  
**Institut de beauté Belle Et Zen Claire**  
**École de danse Sophie Joncour**  
**Écouter Voir**  
**Comptoir des loisirs**  
**Médard Coiffeur Visagiste**  
**Ingrid Premium**  
**Sap**

- ➔ 3350€ reversée au profit de la Ligue contre le cancer comité de l'Eure.
- ➔ 240 participants
- ➔ 22 commerçants et artisans présents

**Evreux**

LA DÉPÊCHE D'EVREUX  
 VENDREDI 28 OCTOBRE 2022  
 7

### SOIRÉE DE FÊTE POUR OCTOBRE ROSE. 240 commerçants et artisans ont participé

Vendredi soir à la halle des expositions, 240 commerçants et artisans se sont retrouvés à la soirée Octobre Rose, autour de 22 stands : vêtements, maquillage, coiffure, beauté, borne à selfies, déco et autres créations... Il s'agissait de la quatrième édition, après un rendez-vous manqué en 2021 à cause des restrictions sanitaires liées au Covid-19. Durant la soirée, les participants ont pu se restaurer autour d'un apéritif dînatoire concocté par Steffie Traiteur, apprécier une très belle chorégraphie présentée par les élèves de l'École de danse Sophie Joncour et bénéficier de nombreuses remises sur les stands.

Après un mot de remerciement de la présidente de la Ligue contre le Cancer de l'Eure, Nanou Dessaux, le tirage au sort

de la tombola a été effectué. De très nombreux lots étaient mis en jeu, offerts par des commerçants et par la mairie d'Evreux. Les mille tickets édités pour l'occasion ont été vendus.

**3 350 € versés à la Ligue contre le cancer**  
 Au niveau financier, la soirée, la vente des goodies Octobre Rose et les dons anonymes ont permis de récolter la somme de



À la soirée Octobre Rose, 240 commerçants et artisans ont fait la fête et réalisé une bonne action au profit de la Ligue contre le cancer de l'Eure. Jessica Gallard

1 350 €. La vente des tickets de tombola a rapporté 2 000 €. L'intégralité, soit un total de 3 350 € a été reversée au profit de la Ligue contre le cancer de l'Eure.

Elodie Kessard, organisatrice de ce désormais traditionnel rendez-vous, a tenu à remercier la municipalité d'Evreux, les commerçants et artisans Jeans Fizz, Chocolatiste, Sozen, Bomb K, Institut Beauté Fleur

de Lotus, Chez Mademoiselle, PhotoShoot'Eure, Steffie Traiteur, Justine Marcey Beauty, Institut de beauté Belle et Zen Claire, Écouter Voir, Thermomix by Sophie, Le Comptoir des Loisirs, Rosa Canina Mosaique, Flaubert Design, Ozoé Décor, Médard Coiffeur Visagiste, Ingrid Premium, Sap, Mademoiselle Éléonore, Kyla's Events ainsi que les généreux donateurs des lots de la tombola.





Octobre rose 2022



## BOURNEVILLE SAINTE CROIX

La Commune de Bourneville Sainte Croix, ses élus, ses commerçants, ses professionnels de santé ainsi que ses associations se sont mobilisés pour la lutte contre le cancer du sein sur l'ensemble du mois d'octobre avec un temps fort le dimanche 16 octobre 2022 pour la 2<sup>e</sup> année consécutive. Un grand merci à toutes les personnes mobilisées qui ont fait de ce mois d'octobre rose une pleine réussite tant sur le plan de la mobilisation que la collecte de dons. C'est un montant de **3 425€** qui a été reversé à la Ligue contre le cancer de l'Eure.





Octobre rose 2022



## OCTOBRE ROSE A GISORS ET COMMUNAUTE DE COMMUNES DU VEXIN

Dans le cadre d'Octobre Rose, le Centre Hospitalier de Gisors, la Communauté de communes du Vexin Normand et ses communes ont proposé un ensemble de manifestations au bénéfice de la Ligue contre le cancer de l'Eure pour le financement de la Recherche contre le cancer.

C'est un montant de plus de **5 211 €** qui a été reversé à la Ligue contre le cancer de l'Eure.

Un grand merci au Centre Hospitalier de Gisors, à Cécile ainsi qu'aux communes du Vexin et leurs élus et partenaires qui se sont mobilisés autour de ce mois de sensibilisation.

**TOUS ENSEMBLE  
POUR  
OCTOBRE ROSE !**

Dans le cadre d'Octobre Rose, le Centre Hospitalier de Gisors, la Communauté de communes du Vexin Normand et ses communes vous proposent un ensemble de manifestations.



**Programme**

**30 septembre : CDC VEXIN NORMAND À ÉTRÉPAGNY (sur invitation)**  
Cérémonie d'ouverture et exposition de peinture.

**1er octobre : SAINT DENIS LE FERMENT**  
Soirée "La Vie en Rose" au BeeBar - Flashmob.

**7 octobre : BÉZU SAINT ÉLOI**  
Foodtrucks - 20h Soirée Pink - Disco (5€).

**12 octobre à 14h : MORGNY**  
Atelier massage / bien-être organisé par l'Association le Fil d'Argent.

**16 octobre à 10h : GISORS**  
Marche rose avec l'Association Gisors Athlétique Club (environ 5km)

**16 octobre à 10h : NEAUFLES SAINT MARTIN**  
Marche autour des étangs.

**29 octobre à partir de 10h : LONGCHAMPS**  
Marche/ course/ vélo et stand Santé.

**29 octobre à partir de 13h30 : SAUSSAY LA CAMPAGNE**  
Zumba et réflexologie, tombola, collecte de soutien-gorge et vente de bracelets durant toute l'opération

**18 novembre : CENTRE HOSPITALIER DE GISORS (sur invitation)**  
Cérémonie de clôture - Remise des dons à la ligue contre le cancer.\*

\*Tous les dons récoltés lors de chaque événement seront reversés à la ligue contre le cancer le 18 novembre.

**Renseignements**  
Communauté de communes du Vexin Normand :  
Mme BALLEUX Shirley - 07.87.23.74.58 - promotion.sante@ccvexin-normand.fr

Centre hospitalier de Gisors :  
Mme MARACHLIAN Cécile - 02.32.27.78.83 - cecile.marachlian@ch-gisors.fr



OCTOBRE ROSE c'est aussi le soutien des entreprises de l'EURE, avec des équipes dynamiques et sensibles à la promotion du dépistage dans le département.

A l'occasion d'octobre rose, des entreprises et des centres de soins se sont mobilisées à la fois sur la sensibilisation au dépistage et la collecte de fonds au bénéfice de la Recherche contre le cancer du sein. A toutes et tous un grand merci pour ces échanges, pour ces partenariats et pour votre soutien à nos actions de lutte contre le cancer.

Clé en main, Maison Berger Paris, le Groupe SETIN, Floral Arts Louviers, Fleurs des blés, SPX FLOW, Thelem Assurances, Thales Dis, Safran, l'Hôpital Privé de Pasteur, l'Hôpital La Musse, le Centre Hospitalier de Vernon, d'Evreux, le Centre Hospitalier de Gisors, de Bernay...





**Centre Hospitalier Eure-Seine**  
14 octobre 2022

Belle journée pour la lutte contre le cancer du sein, malgré un temps pluvieux à Vernon !

Grâce à l'équipe de la maternité, un magnifique stand s'est tenu cet après-midi pour Octobre Rose.

Ce stand a permis d'informer le public et de récolter des dons pour la Ligue contre le Cancer.

Nous tenons à remercier chaleureusement tous les commerçants donateurs qui ont contribué à ce succès !



**Vernon**

**CANCER DU SEIN Les équipes de la maternité de Vernon récoltent 1 180 euros pour la recherche**

Les équipes de la maternité se mobilisent contre le cancer du sein : après une tombola organisée le 14 octobre, ce sont 1 180 euros qui ont été reversés à la Ligue contre le cancer.

Grâce à une tombola organisée le 14 octobre à l'Hôpital de Vernon, le service de maternité a pu récolter 1 180 euros pour la recherche contre le cancer du sein.

Dans le hall de l'hôpital, les bénévoles de la Ligue ont organisé des petits stands. « Nous avions aussi mis en place un stand d'information avec un bute pour montrer comment faire une autopsie en radiologie », explique Hélène Maury, chef de service de gynécologie-obstétrique.

Un travail d'équipe  
« C'est avant tout grâce au travail des bénévoles de la maternité que la tombola a pu avoir lieu. Dominique Arnault, Stéphanie



Les équipes de la maternité de Vernon ont récolté 1 180 euros pour la Ligue contre le cancer.

Vanellier et Delphine Barreau ont fait le tour des commerçants pour récolter les lots. « Nous nous présentons avec un mot rédigé par la direction, et la générosité des commerçants a été au-delà de nos espérances. On a rassemblé 250 lots ! Le jour J les gens ont joué le jeu et les services aux clients de l'hôpital ont été mobilisés et aidés par des soignants et auxiliaires de puériculture, des commerçants de Vernon, Saint-Mamé, La Chapelle-Saugerville, Gallon, Pargny-Eure et même boulangers ont répondu présent. Elles ont pu faire gagner un vélo, des bons d'achat de vêtements d'Euros et un bon pour un massage. « Je me suis portée volontaire tout de suite !

C'est une cause qui me tient à cœur parce que ça touche quelques proches dans mon entourage », confie Béatrice Lefebvre, assistante de puériculture qui est même revenue sur son lieu de travail pour amener la tombola avec ses collègues.

C'est grâce aux dons que la recherche peut avancer.  
Vendredi 18 novembre, les équipes de la maternité ont dirigé vers la somme de 1 180 euros de dons à la Ligue contre le cancer, qui assure pour la recherche.

« En 2021, les différentes modifications pour Octobre Rose dans l'Eure avaient apporté 56 400 euros à la Ligue.

Accompagner au mieux les patientes  
En plus de lever des fonds pour la recherche, l'hôpital de Vernon s'investit pour proposer un suivi mieux adapté à ses patientes. Lise Dehan, gynécologue spécialiste dans la consultation du sein, accueille ses premières patientes à Vernon dans le cadre du partenariat de diagnostic avec le centre radiologique de Vernon. Afin de faciliter le suivi des patientes, et de permettre une prise en charge de proximité, une convention a été établie entre l'hôpital de Vernon et le centre radiologique de Vernon. Lorsque une femme vient réaliser une mammographie chez nous, on réalise la biopsie nous trois à quatre jours et

on rend le résultat en consultation avec le docteur Lise Dehan, à l'hôpital de Vernon, tous deux semaines », explique Lise Dehan, radiologue au centre radiologique de Vernon. Dans son centre installé rue de Mai, au centre-ville, il réalise plus de 3 000 mammographies par an et 120 biopsies avec la collaboration de 85 cancérologues. « Nous avons récemment installé la Tomosynthese sur le mammographe, qui nous permet de mieux détecter les lésions précoces », ajoute le radiologue. L'été avec cette convention, c'est aussi de rapprocher le suivi pour les femmes âgées qui auront du mal à faire de la route. Avant cela, la lecture des résultats se faisait avec le médecin traitant et la patiente devait se rendre à Evreux ou Rouen pour obtenir son protocole de soins. Dorénavant, Lise Dehan consulte son service : après une consultation de diagnostic et d'accompagnement, les patientes dans le cadre du partenariat de diagnostic avec le centre radiologique de Vernon, elle de faciliter le suivi des patientes, et de permettre une prise en charge de proximité, une convention a été établie entre l'hôpital de Vernon et le centre radiologique de Vernon. Lorsque une femme vient réaliser une mammographie chez nous, on réalise la biopsie nous trois à quatre jours et

**OCTOBRE ROSE**  
Ensemble contre le cancer du sein,  
Tous unis par la même couleur !

**6 octobre 2022**  
Parking hôpital d'Evreux

16h30 : Apé'Rose  
17h : Zumba solidaire  
17h30 : Concert exceptionnel des Frangines  
18h : Photo souvenir

Gratuit

**Octobre Rose**

**L'Hôpital la Musse se mobilise pour Octobre Rose**

**Marche solidaire Tous publics**  
(Patients, professionnels, étudiants, personnes extérieures à l'établissement)

**Vendredi 28 octobre à 10h30**

RDV devant le Pavillon 3

Dans le parc boisé de l'hôpital  
3 parcours différents  
3 niveaux de difficulté

**Eure. L'hôpital de Gisors et la Com'com du Vexin Normand se mobilisent contre le cancer du sein**

Octobre Rose, c'est parti dans le Vexin Normand. Tout au long du mois, plusieurs actions seront proposées pour récolter des fonds en faveur de la Ligue contre le cancer.



**#MoisDesCancersDuSein**

**DU LUNDI 3 AU VENDREDI 7 OCTOBRE**  
DE 9H30 À 16H30

**Forum d'information patients et proches**

**OCTOBRE ROSE 2022**

Octobre rose chez Chloro'Feel au Vaudreuil

Cette année encore Chloro'Feel et l'ensemble de ces praticiens se sont investis dans le mois octobre rose en organisant des temps forts tout au long du mois. Une marche, des animations, des ateliers, des séances individuelles et collectives au profit de la Ligue contre le cancer. Un grand merci à l'ensemble de cette équipe dynamique et professionnelle qui soutient la ligue contre le cancer depuis plusieurs années.

**LE VAUDREUIL** *La Dépêche Mercredi 2 Novembre 2022*  
**ESPACE CHLORO'FEEL**  
**Nouveau succès pour Octobre rose**

L'espace Chloro'Feel s'est une nouvelle fois mobilisé pour Octobre rose. L'opération a permis de collecter 565 € au profit de la lutte contre le cancer et de confectionner 70 coussins-cœurs.

Cette quatrième participation à l'opération Octobre Rose a été à nouveau un succès pour l'équipe Chloro'Feel. Ce samedi 29 octobre, la structure bien-être du Vaudreuil a remis les dons collectés tout au long de l'opération à la délégation départementale de la Ligue Contre le Cancer.

**565 € collectés**  
Les animations mises en place tout au long du mois ont permis de récolter 565 €.  
« Nous aussi avons ressenti un regain d'activités à cette rentrée : les gens sont revenus en masse », se réjouit Marjorie Prioux, art-thérapeute à l'espace Chloro'Feel qui a coordonné les ateliers mis en place tout au long de l'opération.



**Charlotte Labbé, Marjorie Prioux, Annie Berger et Stéphanie Dos Santos de l'Espace Chloro'Feel du Vaudreuil.** *La Dépêche de Louviers.*

**70 coussins-cœurs**  
Elle se félicite aussi du succès rencontré par la confection de coussins-cœurs. Huit couturières se sont mobilisées cette année. En tout, 70 coussins destinés à soulager les douleurs post cancer du sein ont été conçus. « Elle s'améliorent d'année en année. En une journée, elles ont réussi à préparer 70 coussins aux normes recommandées par la ligue et à les garnir de 170 gr de ouate. Nous allons demander à ce que les nôtres puissent être estampillés 'fabriqués par Chloro'Feel' ».

Une tombola était aussi organisée dans le cadre de cette nouvelle édition d'Octobre rose. Elle a attiré 150 participants.





Octobre rose 2022



## Octobre rose c'est aussi des premières fois

Cette année ACAMEO, les commerçants et la commune de la Barre en Ouche ont organisé une marche rose le dimanche 23 octobre 2022 et ont permis de collecter 840€.

Un grand merci pour cette première et pour la belle réussite de cette action au bénéfice de la recherche contre le cancer.

**ACAMEO 2022**  
organise  
**LA MARCHÉ ROSE**  
au profit de la Ligue Contre le Cancer  
**DIMANCHE 23 OCTOBRE 2022**  
**LA BARRE-EN-OUCHE**

- ♥ Marche 5 et 10 kms sur sentiers balisés
- ♥ Intervenant de la Ligue Contre le Cancer de l'Eure
- ♥ Stand boutique des Commerçants
- ♥ Buvette du Comité des Fêtes
- ♥ Tee-Shirt floqué + Marche : 15€
- ♥ Marche seule : participation de 2€
- ♥ Vente de Pâtisseries, Chocolats, Friandises, Boissons

📍 Rendez-vous Place de la Mairie dès 14h  
(Départ des marches à 14h30)



### 📍 LA BARRE-EN-OUCHE

## OCTOBRE ROSE Les commerçants se mobilisent

La toute récente ACAMEO (Amicale des Commerçants et Artisans de la commune de Mesnil-en-Ouche) organise, le dimanche 23 octobre, une marche au profit de la Ligue contre le cancer, dans le cadre d'Octobre rose.

Au départ de la place de la mairie à La Barre-en-Ouche, l'amicale propose trois marches (2,5 km, 5 km et 10 km), sur les sentiers balisés par des clubs de

marcheurs.

Sur cette même place seront installés plusieurs animations comme un stand de la Ligue contre le cancer de l'Eure animé par un intervenant de l'association, la buvette tenue par le comité des fêtes et un stand des différents commerçants de l'ACAMEO : des pâtisseries de la Boulangerie Borget, des sachets de chocolats Cacao Story, des sachets de friandises du Chiquito,

des objets à l'effigie de la lutte contre le cancer de Sublim'Eure et divers articles mis en vente par MINIZZO. Quant aux autres commerçants de la commune déléguée, ils participent tout le mois d'octobre avec des décorations personnalisées dans leur boutique ainsi qu'une participation active à l'achat et au port de t-shirts floqués « ACAMEO 2022 » avec le nouveau logo d'Octobre rose.

Au terme de la journée, les dons seront remis par le Crédit Agricole Normandie-Seine à la présidente de la Ligue contre le cancer de l'Eure.

■ Adresse : place de la mairie dès 14 h (départ à 14 h 30)  
Tarif : t-shirt floqué et inscription à la marche : 15 € ou marche seule : 2 €  
Renseignement sur la page Facebook : @Acameo



Octobre rose 2022



## Octobre rose à Pont Audemer et au Lycée de la Risle

A l'occasion d'octobre rose, La Ville de Pont Audemer des élèves du Lycée de la Risle ont organisé une journée des actions et de sensibilisation au cancer du sein.

Une marche rose organisée le dimanche 30 octobre 2022, et Jeudi 20 octobre: Conférence de l'association DÉCADE et de la Ligue contre le cancer à la Salle de la Risle à propos du dépistage du cancer du sein et du col de l'utérus.

Un grand bravo à tous pour ces actions de sensibilisation au dépistage du cancer du sein.



La ville de Pont-Audemer organise une marche aux couleurs d'Octobre Rose. Chaussez vos baskets, habillez-vous de rose et venez réaliser le parcours de santé à votre rythme. Échauffement à 10h, puis 1 ou 2 tours du parcours de santé vous seront proposés (environ 5 km pour les deux tours) ! Rendez-vous sur le parking du Parc des Sports et Loisirs Alexis Vastine.  
Pause réconfortante à l'arrivée !

Des badges, bracelets et rubans seront vendus sur place au profit de la lutte contre le Cancer et vous pourrez également réaliser des dons.







Octobre rose 2022



Octobre rose dans l'Eure c'était aussi : à Verneuil sur Avre, à la Bonneville sur Iton, aux Andelys, à Heudebouville, à Evreux, au Manoir sur Seine, à Breteuil, à la Chapelle Longueville, au Lycée Modeste Leroy, au Val Doré, à Tourville la Campagne, au Dance Fitness Club Valérie PEGUE, à la Ligne d'eau, à Menilles, à Danse Attitude, à Gasny, à Saint André de l'Eure ...



Octobre rose



Au Manoir-sur-Seine, près de 100 participants pour Octobre rose - Paris-Normandie

[Consulter](#)



**MARCHE ROSE**  
SAMEDI 29 OCTOBRE 2022  
PARCOURS DE 5 OU 12 KMS A PIED

**OCTOBRE ROSE**

**ASB HANDBALL**

INSCRIPTION À PARTIR DE 5€50  
TARIF -5€  
DÉPART : 9H50 - 12H30  
PARKING USINE CHAUSSEUR, LA CŒURBOULDE

Réservation préférable par SMS au 06.66.60.19.64  
L'intégralité des dons sera reversé à la ligue contre le cancer



Octobre rose 2022



CASEO Louviers s'est associé une nouvelle fois à octobre rose pour la sensibilisation à la lutte contre le cancer du sein et la promotion des dépistages.

Un grand merci à toute l'équipe de CASEO toujours très motivée par cette action haute en couleur rose, ce 25 octobre 2021. Un grand bravo à toute l'équipe pour sa mobilisation et son action de lutte contre le cancer du sein.



Pour une première action en piscine également, la Ligue contre le cancer remercie vivement Lucie ROBICHON CAUCHOIS et l'équipe des piscines de la Ville d'Evreux Jean Bouin et Plein Soleil ainsi que Virgile CRAMBERT le Directeur pour son soutien à cette action et pour leur mobilisation en faveur de la lutte contre le cancer du sein. Animations, journée de mobilisation, un grand merci et bravo pour votre dévouement.



\* ACTIVITÉS  
10H-12H15  
14H30-17H45

\* AQUA-TRAINING  
18H30-20H30  
SUR RESERVATION AUPRES DE L'ACCUEIL





# FINANCEMENT DE LA RECHERCHE CONTRE LE CANCER DU SEIN

La Ligue contre le cancer de l'Eure a financé ces 9 dernières années la Recherche contre le cancer du sein en région et au niveau national avec

- 5 programmes de recherche
- 14 bourses jeunes Chercheurs

Pour un montant total de :

## 451 200€



EURE

**LA LIGUE CONTRE LE CANCER**  
**EST LE PREMIER FINANCEUR**  
**ASSOCIATIF DE LA RECHERCHE**  
**CONTRE LE CANCER**  
**EN FRANCE**

**Depuis 16 ans, la Ligue contre le**  
**cancer de l'Eure a financé**  
**La Recherche contre le cancer**  
**Pour un montant de :**

**1 467 200€**

# COMPTE D'EMPLOI ANNUEL DES RESSOURCES COLLECTÉES AUPRÈS DU PUBLIC (CER)


## Compte d'Emploi des Ressources (CER)

LA LIQUE CONTRE LE CANCER	027 - COMITÉ DE L'EURE	Décembre 2022	Décembre 2021
EMPLOIS PAR DESTINATION CER		TOTAL GÉNÉROSITÉ DU PUBLIC	TOTAL GÉNÉROSITÉ DU PUBLIC
<b>EMPLOIS DE L'EXERCICE</b>			
<b>1. MISSIONS SOCIALES</b>		<b>307 223,66</b>	<b>216 544,07</b>
<i>1.1 Réalisées en France</i>		<i>307 223,66</i>	<i>216 544,07</i>
<i>Actions réalisées par l'organisme</i>		<i>147 388,66</i>	<i>127 760,07</i>
<i>Actions en direction des malades, des proches et ébts de santé</i>		<i>119 224,90</i>	<i>99 369,93</i>
<i>Actions de prévention et de promotion du dépistage en direction du public</i>		<i>12 590,24</i>	<i>17 581,62</i>
<i>Actions de formation et d'amélioration des pratiques en direction des professionnels Santé et autres publics</i>		<i>243,18</i>	<i>196,98</i>
<i>Actions de société et politique de santé</i>		<i>7 879,24</i>	<i>1 550,30</i>
<i>Actions internationales réalisées par l'organisme</i>			
<i>Actions en direction des chercheurs et etb de recherche contre le cancer</i>		<i>7 451,10</i>	<i>9 061,24</i>
<i>Actions de création-subvention-administration d'établissement</i>			
<i>Autres actions</i>			
<i>Versements à d'autres organismes agissant en France</i>		<i>159 835,00</i>	<i>88 784,00</i>
<i>Actions en direction des malades, des proches et ebts de santé</i>		<i>2 135,00</i>	<i>20 250,00</i>
<i>Actions de prévention et de promotion du dépistage en direction du public</i>		<i>500,00</i>	
<i>Actions de formation et d'amélioration des pratiques en direction des professionnels Santé et autres publics</i>			
<i>Actions en direction des chercheurs et etb de recherche contre le cancer</i>		<i>157 200,00</i>	<i>68 534,00</i>
<i>Programmes nationaux</i>		<i>107 200,00</i>	<i>41 200,00</i>
<i>Programmes régionaux et départementaux</i>		<i>50 000,00</i>	<i>27 334,00</i>
<i>Mission reversement legs</i>			
<i>Autres actions</i>			
<i>Actions de société et politique de santé</i>			
<i>1.2 Réalisées à l'étranger</i>			
<i>Actions réalisées par l'organisme</i>			
<i>Versements à un organisme central ou d'autres organismes</i>			
<b>2. FRAIS DE RECHERCHE DE FOND</b>		<b>81 412,59</b>	<b>77 019,30</b>
<i>2.1 Frais d'appel à la générosité du public</i>		<i>81 412,59</i>	<i>77 019,30</i>
<i>Frais d'appel de dons</i>		<i>64 276,74</i>	<i>57 425,50</i>
<i>Frais d'appel des legs</i>			
<i>Frais traitements des dons</i>		<i>17 135,85</i>	<i>19 581,35</i>
<i>Frais de traitements des legs</i>			
<i>Frais de campagne pour des dons en nature</i>			
<i>Achats pour manifestations et ventes</i>			<i>12,45</i>
<i>Activités de récupérations</i>			
<i>2.2 Frais de recherche d'autres ressources</i>			
<i>Frais de Recherche de Mécénat Aides aux Malades</i>			
<i>Frais de Rech de Mécénat Info,Prév,Dép</i>			
<i>Frais de Recherche de Mécénat Formation</i>			
<i>Frais de Recherche de Mécénat Formation</i>			
<i>Concours ext-parrainage entp Aides aux Malades</i>			
<i>Concours ext-parrainage entp Info,Prév, Dép</i>			
<i>Concours ext-parrainage entp Formation</i>			
<i>Concours ext-parrainage entp Recherche</i>			
<i>Frais de recherche partenariat</i>			
<i>Charges liées à la recherche de subventions et autres concours publics</i>			
<b>3. FRAIS DE FONCTIONNEMENT</b>		<b>41 146,74</b>	<b>37 244,38</b>
<i>3.1 Frais d'information et de communication</i>		<i>13 334,75</i>	<i>12 996,46</i>
<i>Frais d'information et de communication externe</i>		<i>13 334,75</i>	<i>12 996,46</i>
<i>Frais d'information et de communication interne</i>			
<i>3.2 Frais de fonctionnement</i>		<i>25 868,02</i>	<i>14 718,17</i>
<i>Frais de gestion</i>		<i>17 273,89</i>	<i>8 269,50</i>
<i>Formation administrative</i>			
<i>Impôts et taxes</i>		<i>326,14</i>	<i>342,17</i>
<i>Cotisation statutaire 10%</i>		<i>8 267,99</i>	<i>6 106,50</i>
<i>3.3 Autres charges</i>		<i>1 943,97</i>	<i>9 529,75</i>
<i>Charges financières</i>		<i>663,98</i>	<i>779,00</i>
<i>Dotations aux amortissements</i>		<i>1 279,99</i>	<i>1 361,93</i>
<i>Charges exceptionnelles</i>			<i>7 388,82</i>
<b>TOTAL DES EMPLOIS</b>		<b>429 782,99</b>	<b>330 807,75</b>
<b>4. DOTATIONS AUX PROVISIONS ET DÉPRÉCIATIONS</b>		<b>1 643,00</b>	<b>7 245,00</b>
<b>5. REPORTS EN FOND D'ÉDIÉS DE L'EXERCICE</b>			
<b>EXCÉDENT DE LA GÉNÉROSITÉ DU PUBLIC DE L'EXERCICE</b>		<b>70 813,78</b>	<b>33 445,92</b>
<b>TOTAL</b>		<b>502 239,77</b>	<b>371 498,67</b>

B - CONTRIBUTIONS VOLONTAIRES EN NATURE	TOTAL	TOTAL
<b>EMPLOIS DE L'EXERCICE</b>		
<b>1. CONTRIBUTIONS VOLONTAIRES AUX MISSIONS SOCIALES</b>	<b>6 197,09</b>	<b>4 631,07</b>
<i>Réalisées en France</i>	<i>6 197,09</i>	<i>4 631,07</i>
<i>Réalisées à l'étranger</i>		
<b>2. CONTRIBUTIONS VOLONTAIRES À LA RECHERCHE DE FOND</b>		<b>572,21</b>
<b>3. CONTRIBUTIONS VOLONTAIRES AU FONCTIONNEMENT</b>		
<b>TOTAL</b>	<b>6 197,09</b>	<b>5 203,28</b>

FONDS DÉDIÉS LIÉS À LA GÉNÉROSITÉ DU PUBLIC	TOTAL	TOTAL
Fonds dédiés liés à la générosité du public en début d'exercice		
=- Utilisation		
=+ Report		
Fonds dédiés liés à la générosité du public en fin d'exercice		

**COMPTE D'EMPLOI ANNUEL DES RESSOURCES COLLECTÉES AUPRÈS DU PUBLIC (CER)**  
Compte d'Emploi des Ressources (CER)

 <b>027 - COMITÉ DE L'EURE</b>	Décembre 2022	Décembre 2021
RESSOURCES PAR ORIGINE CER	TOTAL GÉNÉROSITÉ DU PUBLIC	TOTAL GÉNÉROSITÉ DU PUBLIC
<b>RESSOURCES DE L'EXERCICE</b>		
<b>1. RESSOURCES LIÉES À LA GÉNÉROSITÉ DU PUBLIC</b>	<b>-502 239,77</b>	<b>-363 780,67</b>
1.1 Cotisations sans contrepartie	-23 288,00	-27 408,00
1.2 Dons, legs et mécénat	-284 604,51	-261 177,84
Dons manuels non affectés	-283 589,51	-249 249,75
Dons manuels affectés	-15,00	-7 928,09
Legs, donations et assurances-vie non affectés		
Legs et autres libéralités affectés		
Mécénat	-1 000,00	-4 000,00
1.3 Autres produits liés à la générosité du public	-194 347,26	-75 194,83
Manifestations		-115,00
Ventes (dont abonnement à vivre)	-12 424,87	-9 186,93
Prestations et autres ventes		
Activités de récupération		
Charges et Produits exceptionnels		
Droits d'auteurs		
Autres produits affectés aux missions sociales (dont abonnement à vivre)		-854,28
Autres produits affectés		
Produits financiers	-2 931,61	-862,72
Quotes parts de générosité reçues d'autres entités	-178 990,78	-64 175,90
<b>2. REPRISES SUR PROVISIONS ET DÉPRÉCIATIONS</b>		<b>-7 718,00</b>
<b>3. UTILISATIONS DES FONDS DÉDIÉS ANTERIEURS</b>		
Utilisation fonds dédiés sur subventions d'exploitation		
Utilisation fonds dédiés sur contributions financières		
Utilisation fonds dédiés sur contributions financières provenant du siège		
Utilisation fonds dédiés s/ressources GP		
Utilisation fonds dédiés ressources GP réseau legs affectés		
<b>TOTAL DES RESSOURCES</b>	<b>-502 239,77</b>	<b>-371 498,67</b>
<b>DÉFICIT DE LA GÉNÉROSITÉ DU PUBLIC DE L'EXERCICE</b>		
<b>TOTAL</b>	<b>-502 239,77</b>	<b>-371 498,67</b>

Ressources reportées liées à la générosité du public en début d'exercice (hors fonds dédiés)	381 307,37	334 211,62
+ Excédent ou - insuffisance de la générosité du public	70 813,78	33 445,92
Investissements et désinvestissements nets liés à la GP	1 049,06	13 649,83
Ressources reportées liées à la générosité du public en fin d'exercice (hors fonds dédiés)	453 170,21	381 307,37

B - CONTRIBUTIONS VOLONTAIRES EN NATURE	TOTAL	TOTAL
<b>RESSOURCES DE L'EXERCICE</b>		
<b>1. CONTRIBUTIONS VOLONTAIRES LIÉES À LA GÉNÉROSITÉ DU PUBLIC</b>	<b>-6 197,09</b>	<b>-5 203,28</b>
Bénévolat		
Prestations en nature	-6 197,09	-5 203,28
Dons en nature		
<b>TOTAL</b>	<b>-6 197,09</b>	<b>-5 203,28</b>

Toute l'équipe du Comité de l'Eure de la Ligue Contre le Cancer remercie tous les généreux donateurs, les organisateurs de manifestations, les partenaires, ainsi que les bénévoles pour leur soutien à nos actions de lutte contre le cancer, initiées dans le département de l'Eure depuis plus de 30 ans.

Merci aux patients et patientes qui nous apportent leur soutien et participent aux activités et actions de lutte contre le cancer.

Merci également à Nicole et Gilbert qui animent des séances de soins de support bénévolement, et Gilbert pour son soutien et ses actions de bénévolat au sein de la Ligue et sur les manifestations, merci également à Martine et Chantal pour leur soutien et leur présence administrative ainsi que leur contribution sur les stands et manifestations.

Merci également à Gérard, Carmen, Angelès, Christine, Viviane, Pascal, Chantal, Evelyne, Jacqueline, Claudine et Claudine pour leur présence et participation à des stands et vente des Tulipes contre le cancer.



# VOUS HÉSITIEZ À FAIRE UN DON ?



## NOUS AVONS LES RÉPONSES À VOS INCERTITUDES !

Je ne sais pas où va réellement aller mon don



La Ligue est le 1er financeur associatif, a-t-elle vraiment besoin de mon aide ?



Ce n'est pas mon don de 5€ qui va l'aider, c'est trop peu non ?



# MAINTENANT, VOUS SAVEZ ! ON COMPTE SUR VOUS TOUS ENSEMBLE CONTRE LE CANCER



## AVEC LA LIGUE JE VEUX M'ENGAGER POUR INTENSIFIER LA LUTTE CONTRE LE CANCER

A renvoyer dès aujourd'hui, dans une enveloppe affranchie au tarif en vigueur.

**OUI**, je soutiens mon Comité. Je fais un don de :

- 15 €    25 €    40 €  
 60 €    90 €    Autre : .....

Je joins mon règlement par :

- Chèque bancaire à l'ordre de LA LIGUE CONTRE LE CANCER  
 CCP

Ou je fais un don sécurisé en ligne sur : [www.ligue-cancer.net](http://www.ligue-cancer.net)

- J'indique mon adresse mail pour recevoir des informations de la Ligue  
.....@.....

De la part de : votre nom, prénom, adresse :

Au profit de :

LIGUE CONTRE LE CANCER  
COMITE DE L'EURE  
14 RUE DU GENERAL LECLERC BP 121  
27000 EVREUX

\* Merci d'insérer ce bon dans votre enveloppe-réponse de façon à ce que l'adresse de notre Comité ci-dessus apparaisse dans la fenêtre de cette enveloppe.

**DÉDUCTION FISCALE**  
(voir au verso)

« Face au cancer, on est plus forts ensemble »